

MilliSoft

SARL - RCS Aix en Provence B 403 101 041 NAF 524 Z
Réf : MIL-2007-PLA-INSTL-V12-5-MIA-Rév.1

PLANIFIER V3.12

MANUEL D'INSTALLATION ET ADMINISTRATION



SOMMAIRE

1	Installation ou Mise à Jour	5
2	Planifier MIDAS : Présentation	5
2.1	Généralités.....	5
2.2	Architecture	5
3	Eléments requis pour l'installation.....	6
3.1	CD Installation Planifier.....	6
3.2	Interbase Serveur :.....	6
4	Choix de la configuration matérielle	6
4.1	Choix des machines « Serveur »	6
4.1.1	Généralités.....	6
4.1.2	Système d'exploitation des machines Serveur	6
4.1.3	Interbase Serveur :.....	6
4.1.4	Serveur d'application PSPLANIF :.....	7
4.1.5	Serveur de licences LICSRVR.....	7
4.2	Clients MIDAS :.....	7
4.3	Configuration du réseau	7
5	Installation Interbase Server.....	8
5.1	Choix de la version d'Interbase	8
5.2	Utilisateurs de la Version 5.6	8
5.3	Licences d'activation Interbase.....	8
5.3.1	Installation Interbase Serveur 2009 , 2007 ou 7.5.....	9
5.4	Installation de la base de données Planifier (première installation).....	10
5.5	Définition du mode d'écriture.....	11
5.5.1	Interbase 5.6	11
5.5.2	Interbase 7.5 2009 et 2007	11
5.6	Arret / Redémarrage du serveur Interbase.....	12
5.6.1	Interbase 7.5 et 2007	12
5.6.2	Interbase 5.6	12
5.7	Installation Utilitaire de sauvegardes	12
5.7.1	Introduction	12
5.7.2	Installation:.....	12
5.7.3	Configuration des sauvegardes automatiques	13
5.7.4	Paramétrage des sauvegardes automatiques :.....	15
5.7.5	Restauration d'une base de données avec RGBAK	16
6	Installation des applications Serveurs	17
6.1	Installation du serveur d'application	17
6.2	Configuration du serveur d'application PSPLANIF.EXE	18
6.2.1	Configuration des Utilisateurs/Groupes d'Utilisateurs	18
6.2.2	Lancement de l'utilitaire de contrôle des serveurs.....	18
6.2.3	Configurations du BDE :.....	18
6.2.4	Installation du driver de clé « Sentinel ».....	19
6.2.5	Configuration DCOM	19
6.2.6	Installation et démarrage en tant que Service.....	20
6.3	Configuration du Serveur d'Application « PSPLANIF »	21
6.3.1	Définir la base de données « par défaut »	21
6.3.2	Test de la connexion avec la base de données.....	22
6.3.3	Définition des paramètres et options.....	22
6.3.4	Conversion de la base de données.....	22
6.4	Configurer pour Installations et mises à jour clients via FTP.....	23

6.4.1	Introduction – Utilité	23
6.4.2	Configuration Installations et mises à jour via FTP	24
7	Stratégie de gestion des licences « client »	25
7.1	Introduction	25
7.2	Licences localisées sur le serveur d’application PSPLANIF	25
7.2.1	Licences localisées par le Serveur de Licences LICSRVR	26
8	Serveur de Licences	26
8.1	Généralités	26
8.2	Intérêts de l’utilisation du Serveur de Licences	27
8.3	Paramétrage du serveur de Licences (LICSRVR)	27
8.3.1	Paramétrage de la communication	27
8.3.2	But et intérêt de la fonction « Enregistrement obligatoire »	27
8.3.3	Fonction « Self-Service »	28
8.3.4	Conseils pratiques – Utilisation	28
9	Installation des « applications client ». Enregistrement des Licences côté utilisateur	31
9.1	Première installation	31
9.1.1	Installation de l’applicatif Client	31
9.1.2	Installation clients – Types de licences	31
9.1.3	Installation clients : Localisation des licences	31
9.1.4	Conditions de l’activation de l’enregistrement des licences	31
9.1.5	Première installation applicatifs client : « Assistant de connexion »	32
9.2	Enregistrement des licences – Première installation	33
9.3	Enregistrement de licence – Application déjà installée	35
9.4	Enregistrement de licences depuis les applications « client »	35
9.5	Définition des licences sans enregistrement	37
9.6	Désinstallation de clients Planifier – Migration	37
9.7	Installation des licences depuis le menu « Accès Serveur de données » (Clients) ..	37
10	ANNEXE 1 : Installation de Interbase Server 5.6	38
10.1	Installation	38
10.2	Saisie des Certificate ID et Certificate Keys complémentaires	38
10.3	Définition de la sécurité du serveur (mots de passe serveur)	39
10.4	Installation de la base de données	41
10.5	Définition du mode d’écriture	41
11	ANNEXE 2 : Module ADMLIC : Administration distante du Serveur de Licences ...	43
11.1	Introduction	43
11.2	Installation	43
11.3	Mode d’emploi de l’administrateur distant de licences	43
11.3.1	Connexion au serveur de Licences	43
11.3.2	Chargement de la liste des licences	44
11.3.3	Editer les informations d’une licence	44
11.3.4	Désenregistrer une licence	45
11.3.5	Mise en « Self-Service » d’une licence	45
11.3.6	Utiliser les informations complémentaires	45
12	ANNEXE 3 : Mise à Jour Nouvelle version de Planifier	46
12.1	Mise à jour Serveurs d’application	46
12.2	Configuration Serveur de licences	47
12.3	Mise à Jour Base de données (changement version base)	47
12.4	Mise à jour clients	47
12.4.1	Mise à jour à l’aide du CD d’installation	47
12.4.2	Mise à jour en exécutant les fichiers auto-décompactables :	47

13	Annexe 4 : Le Serveur d'Alertes SMTP	48
13.1	Introduction	48
13.2	Installation	48
	Reportez vous à l'aide en ligne intégrée à cette application pour son utilisation.	48
14	ANNEXE 5 : Administration Serveur : Utilitaire de gestion des Préférences	
	« Forcées »	49
14.1	Présentation :	49
14.2	Utilisation	49
14.2.1	Précautions :	49
14.2.2	Accès – Lancement : (sur le serveur uniquement)	49
14.2.3	Pour modifier :	50
15	Annexe 6 : Messages d'erreur courants côté client.....	51
15.1	Erreurs au lancement.....	51
15.1.1	Cette application requiert une clé matérielle ou une licence Client :.....	51
15.2	Erreurs à la connexion.....	51
15.2.1	Le Serveur de Licence est inaccessible :	51
15.2.2	Base de données inconnue : Unable to connect to host : :	51
15.2.3	Base de données inconnue : Your UserName or Password are not defined.. :	51
15.2.4	Base de données inconnue : alias :	51
15.2.5	Votre application requiert une base en version :	51
15.2.6	La version de votre application est incompatible avec .. :	51
15.2.7	La connexion à échoué : Le serveur RPC n'est pas disponible	51
15.2.8	La connexion à échoué : Accès refusé	52
15.2.9	Error writing Data to connexion : L'objet invoqué s'est déconnecté	52
15.2.10	Violation de licence :.....	52
15.2.11	Erreurs d'enregistrement de Licence.....	52

1 Installation ou Mise à Jour

Si vous effectuez une première Installation de Planifier, Suivez les instructions de la totalité du document.

Si vous effectuez une mise à jour d'une installation existante, reportez vous au chapitres 47 et suivants Mise à jour clients

2 Planifier MIDAS : Présentation

2.1 Généralités

Planifier est une application composée de modules dialoguant avec un serveur Interbase via un serveur DCOM et exploitant une base de données SQL

Les modules clients sont :

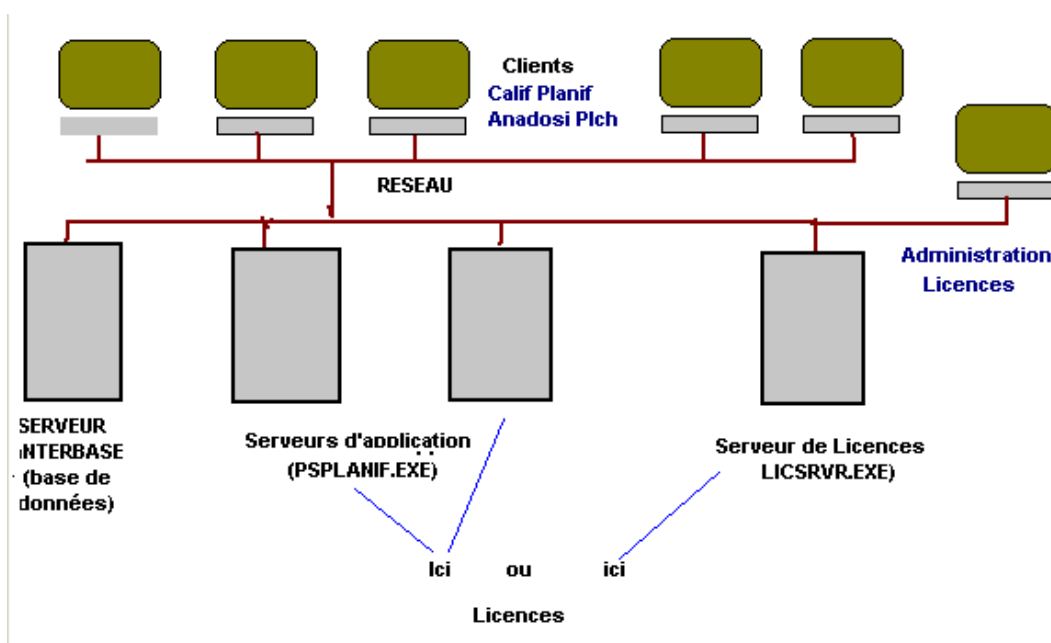
- Calif : gestion des ressources, habilitations, formations, postes de travail, dosimétrie et visites médicales.
- Planif : Planification des tâches et des ressources,
- AnaDosi et Plan de Charge : modules d'analyse de la dosimétrie et de la planification.

La version MIDAS de Planifier utilise la communication DCOM ("Distributed Components Objects Model" de MicroSoft TM) dont l'implémentation dans la plate forme de développement Delphi5 de Borland s'appelle MIDAS.

Planifier Midas est composé des éléments suivants. (C'est une architecture à trois niveaux).

- Un serveur de base de données SQL Interbase associé à une base de données Planifier.
- Un ou plusieurs serveurs d'application "Serveur Midas Planifier" qui sont des programmes "Service" servant d'intermédiaires entre les clients et le serveur Interbase.
- Optionnellement Un « Serveur de Licences »
- Les clients "Midas"(communiquant avec le serveur d'application.). Ce sont les modules "Planif Midas", "Calif Midas", "AnaDosi Midas" et "Plan de Charge Midas"

2.2 Architecture



3 Eléments requis pour l'installation

3.1 CD Installation Planifier

(fourniture Millisoft)

3.2 Interbase Serveur :

Interbase Server est un produit « Borland » au travers de sa filiale Codegear. Planifier requiert Interbase Serveur version Windows.

Les versions actuellement supportées sont :

- Interbase 5.6
- Interbase 7.5.1
- Interbase 2007 SP1 et SP2
- Interbase 2009

Le CD Planifier contient Interbase version 5.6. Cette installation doit être réservée :

- A l'installation de versions d'évaluation de Planifier
- Aux utilisateurs disposant de licences Interbase 5.6. En effet, Embarcadero ne fournit plus de licences d'activation de Interbase 5.6

Nota : Pour une première installation, utiliser Interbase 2009.

4 Choix de la configuration matérielle

4.1 Choix des machines « Serveur »

4.1.1 Généralités

L'application Planifier est constituée de trois groupes de modules logiciels :

- Interbase Serveur : SGBD, avec la ou les bases de données « Planifier », et accessoirement, l'utilitaire de sauvegardes automatiques
- Un ou plusieurs Serveurs d'application PSPLANIF, avec optionnellement le Serveur de licences,
- Les modules « client »

Sauf dans le cas d'une installation « monoposte », ou tous les modules logiciels sont installés sur la même machine, plusieurs architectures matérielles sont possibles :

4.1.2 Système d'exploitation des machines Serveur

- Windows 2003
- Windows 2000
- Windows NT4 (obsolete)
- Windows XP (Configurations monoposte)

4.1.3 Interbase Serveur :

- Choisissez une machine avec le maximum de sécurisation (disques RAID, Alimentations redondantes) et de performances (processeur, mémoire). Sur cette machine doivent également être installés la base de données et l'utilitaire de sauvegardes. Privilégiez une vraie machine « Serveur »

4.1.4 Serveur d'application PSPLANIF :

- Il peut être installé sur la même machine que Interbase Serveur ou sur une machine différente (Isolation de Interbase Serveur). Si cette machine est isolée de Interbase Serveur, la sécurité au niveau « données » n'est pas indispensable.
- Plusieurs Serveurs d'application PSPLANIF (1) peuvent être installés (un seul par machine).
 - (1) : L'installation de plusieurs Serveurs d'applications se justifie par :
 - Le souhait de partager la charge (Affecter les utilisateurs par groupes sur différents serveurs.
 - Le besoin de gérer plusieurs bases de données « par défaut »
 - Le besoin de redondance : Les applications « client » peuvent définir un mode de « repli » sur un serveur d'application de secours, qui n'est utilisé qu'en cas de défaillance (« arrêt ») du serveur principal.. Il peut ainsi s'avérer judicieux d'installer un serveur d'application « de repli » sur la machine « Serveur Interbase ». Les machines « Serveur d'application pouvant être ainsi arrêtées pour maintenance sans bloquer l'accès à Planifier.

4.1.5 Serveur de licences LICSRVR

L'utilisation du serveur de Licences est facultative (mais recommandée), sauf dans les cas suivants :

- Plusieurs Serveurs d'application (mode serveur de secours) , accédant à la même base de données sont installés.
- Les fonctionnalités de gestion des licences avancées liées au serveur de licences sont souhaitées.

4.2 Clients MIDAS :

Les applications « Client » constituent l'interface Utilisateur. Elles fonctionnent sous MicroSoft Windows (donc sur des machines compatibles) dans les versions suivantes :

- Windows 7
- Windows Vista 32
- Windows XP
- Windows 2000 - 2003
- Windows 95 – 98 (obsoletes)

4.3 Configuration du réseau

Sauf en version « monoposte, Les applications « client » communiquent avec le Serveur d'Application au travers d'un réseau TCP/IP.

La communication réseau entre les machines « client » et le serveur d'application supporte différents types de liaisons :

- Réseau Local 10 Mbits ou plus
- Liaisons WAN dédiées
- Liaisons SDSL
- Liaisons ADSL
- Liens Modem (obsolète)

La bande passante nécessaire entre le client et le serveur d'application est modeste (40 Kbits/s peuvent suffire). Il convient toutefois à s'attacher à utiliser des liens réseau fiables et disponibles. En effet, l'application demandant une bonne réactivité, les déconnexions intempestives sont mal supportées.

Dans le cas où le Serveur d'Application est installé sur une machine distincte du serveur Interbase, il est recommandé d'utiliser entre ceux-ci une liaison réseau dédiée (isolée du trafic clients) de hautes performances (100Mbits ou plus)

5 Installation Interbase Server

5.1 Choix de la version d'Interbase

Interbase est le moteur de base de données (SGBD) qui gère l'accès à la base de données Planifier.

Interbase est un produit (à l'origine) Borland, actuellement distribué par Embarcadero. Interbase existe actuellement dans les versions suivantes :

- Interbase 5.6. C'est cette version qui est contenue dans le CD d'installation de Planifier. Les licences d'activation ne sont plus fournies par Borland pour cette version.
- Interbase 7.5
- Interbase 2007 SP1 ET SP2
- Interbase 2009

Planifier n'est validé que pour ces versions, sous la plate forme Windows (Interbase est aussi disponible pour Linux, MacOS et Solaris, mais planifier n'a pas été testé pour ces versions) Pour une nouvelle installation, on devra donc choisir actuellement Interbase 2009.

Nota : Interbase XE n'est actuellement pas validée pour Planifier

5.2 Utilisateurs de la Version 5.6

Les installations anciennes de Planifier utilisent la version 5.6, pour laquelle ils possèdent des licences. Sauf à souhaiter la migration vers Interbase 2009, la procédure d'installation d'interbase 2009 décrite ci-après ne les concerne pas,

Se reporter à ANNEXE 1 : Installation de Interbase Server 5.6 chapitre 10

5.3 Licences d'activation Interbase

Après l'installation d'Interbase, il est nécessaire d'activer ses fonctionnalités, dont en particulier le nombre de "users" simultanés à l'aide de clés d'activation ou de fichiers selon la version.

Nota : La version 5.6 peut être activée à l'aide de la clé "EVAL" pour une utilisation limitée à 90 jours (version d'évaluation).

Des versions d'évaluation sont également disponibles pour les autres versions (voir le site Internet de Embarcadero)

5.3.1 Installation Interbase Serveur 2009 , 2007 ou 7.5

5.3.1.1 Compatibilité Interbase 5.6 et 7.5 – 2007-2009

La continuité de l'exploitation des bases de données créées avec Interbase 5.6 sous Interbase 7.5 est assurée.

Pour migrer une base 5.6 sous 7.5 ou 2007 il suffit de réaliser une sauvegarde sous le serveur 5.6 puis de restaurer cette sauvegarde sur le serveur 7.5 ou 2007 ou 2009.

Les fonctions assurées anciennement par Serveur manager (IB5.6) sont assurées maintenant par IBConsole (7.5 et 2007)

5.3.1.2 Installation Interbase Server 2007 ou 7.5

Interbase 2009 est disponible à l'achat « on line » sur le site de Embarcadero.

<http://www.embarcadero.com>

Se reporter à la documentation associée au produit.

5.3.1.3 Interbase 7.5 2009 et 2007 Définition de la sécurité du serveur (users)

Pré requis :

- Interbase installé, (étapes 1,2,3)
- Mot de passe de l'administrateur (enveloppe fournie par MilliSoft).

- Lancer IbConsole



Explications :

Pour accéder au serveur et à la base de données, il est nécessaire de créer des "Users" et des "mots de passe" appropriés.

Les programmes "Planifier" utilisent deux niveaux de protection :

- Un niveau "Serveur" : constitué d'un "User name" (nom d'utilisateur) et d'un mot de passe (password) que l'application utilise pour se connecter au serveur. Ces éléments doivent être déclarés au niveau du serveur et sont codés dans la clé connectée à chaque station. (cette architecture vous garantit que les utilisateurs de "Planifier" ne peuvent accéder aux données autrement que par l'intermédiaire de l'application.)
 - ⇒ Ceci se fait à l'aide de l'utilitaire "Interbase Server manager" et du menu "Users security".
- Un niveau "application" où sont définis des "Noms d'utilisateurs" et des "mots de passe utilisateurs" spécifiques à l'application et contenus dans la base de données. Les Utilisateurs et mots de passe de ce niveau sont définis dans l'applicatif : "Calif" par le gestionnaire de l'application [le super utilisateur de Planifier, qui peut être différent de l'administrateur du serveur Interbase]. (voir l'aide en ligne pour la définition des droits d'accès).

Par défaut, lors de l'installation de Interbase, un seul utilisateur existe : le "SYSDBA" avec un mot de passe : "masterkey".

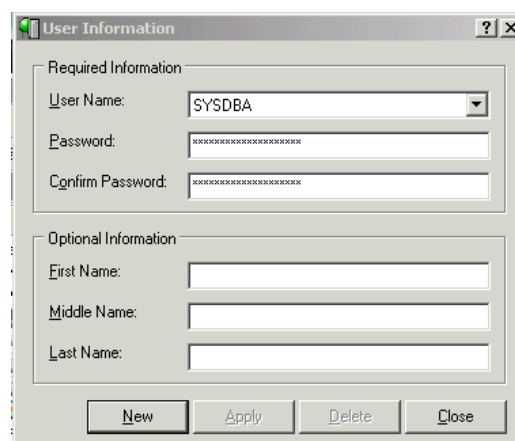
SYSDBA est l'administrateur qui possède tous les privilèges.

Les modules (l'applicatif et non l'utilisateur) de "Planifier" accèdent à la base de données au travers d'un nom d'utilisateur :

- "QSPLAN" doté d'un mot de passe (Les mots de passe se trouvent dans l'enveloppe "ADMINISTRATEUR" jointe à la documentation). Ces deux éléments sont codés dans la clé de protection connectée sur chaque poste client; c'est l'application qui, après avoir lu le nom d'utilisateur et le mot de passe associé dans la clé établit la connexion avec le serveur et la base de données. Il doivent donc être définis sur le serveur à l'aide de l'utilitaire "Interbase Server Manager" . Les utilisateurs utilisent un "user name" et un "mot de passe" spécifique à l'application géré au niveau de celle-ci.
- Un utilisateur "RQSPLAN" doté de seuls privilèges de lecture est créé pour la base "Planifier" qui est fournie ou créée à l'aide du script de

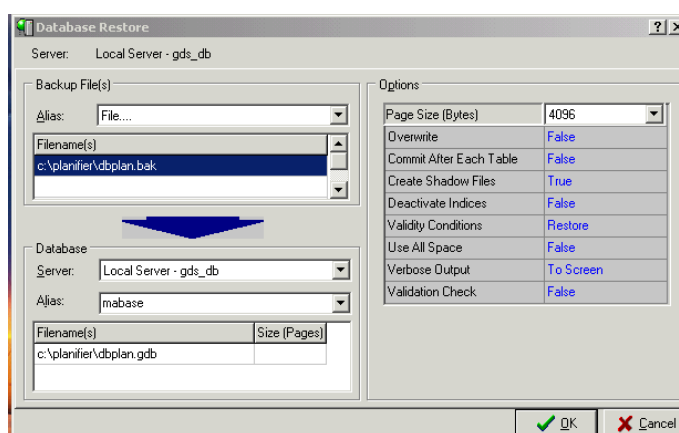
Procédure

- Bouton droit sur Local_Server gds_db -> menu Login
- Entrez le User Name : "SYSDBA" et le mot de passe "masterkey"
- Bouton droit sur Local_Server gds_db -> menu User security
- -Bouton New
- -Créez le user : QSPLAN avec le mot de passe qui vous a été fourni par Millisoft
- -Créez le user RQSPLAN avec un mot de passe de votre choix



5.4 Installation de la base de données Planifier (première installation)

- A l'aide d'IB console, restaurer la base vierge fournie (dbplan.bak) ou une autre sauvegarde de base non vierge (créée sous IB 5.6)
- Sélectionnez le serveur "Local Server gds-db"
- Bouton droit : Menu Login
- Menu : DataBase -> Maintenance -> Backup/Restore -> restore
- BackUp Files
- -Sélectionnez : File
- FileName : Entrez le chemin du fichier .bak
- Database
- Entrez un nom dans la zone "alias"
- Entrez le chemin et le nom du fichier de base de données à créer (avec l'extension .gdb)
- Cliquez le bouton "OK"



- Un panneau de message défile : Vérifier l'absence de messages d'erreur

5.5 Définition du mode d'écriture

Après une restauration de la base de données, la base "restaurée" se trouve dans un mode d'écriture : "Enable forced writes".

Ce mode se traduit par une écriture systématique des données à chaque transaction. Très sur, il a pour effet de ralentir légèrement les échanges.

Si votre serveur possède une alimentation secourue, il est conseillé, pour améliorer les performances, de désactiver ce mode :

Procédez comme suit :

5.5.1 Interbase 5.6

- Lancez "Server Manager" (menu Démarrer -> Interbase ..).
- Menu File : Server login . Connectez vous en "SYSDBA". (password = masterkey si vous ne l'avez pas changé).
- Menu File : Database connect : Utilisez le bouton "browse" pour localiser le fichier ".GDB" (fichier de base de données) ou entrez son chemin et son nom.
- Menu : Maintenance -> dataBase Properties.
- "Décochez" la case Enable Forced Writes

5.5.2 Interbase 7.5 2009 et 2007

Lancez IbConsole

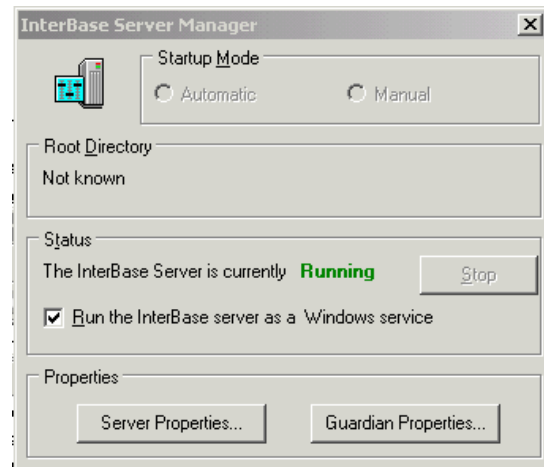
- Local Server -> Connect
- Database :
- Si nécessaire : Add -> Sélectionnez le fichier .GDB
- Connect
- Bouton droit -> Properties
- Onglet : Général - Option :
- Forced Writes : Disabled

5.6 Arrêt / Redémarrage du serveur Interbase

5.6.1 Interbase 7.5 et 2007

- Menu Démarrer -> Programmes -> Borland Interbase->Interbase Server manager

- Arrêter le serveur avec le bouton "Stop"
- Redémarrer avec le même bouton (il affiche Start si le serveur est arrêté)



5.6.2 Interbase 5.6

Pour arrêter le serveur Interbase procéder comme suit :

- Poste de travail -> Panneau de configuration - Services
- Cliquez "Interbase Server" dans la liste des services
- Cliquez le bouton : "Arrêter". (Ne tentez pas d'arrêter "Gardian")

5.7 Installation Utilitaire de sauvegardes

5.7.1 Introduction

Un utilitaire de sauvegardes est fourni avec la suite "planifier".

Il ne remplace pas un système de sauvegarde du serveur mais est destiné à assurer des sauvegardes périodiques et automatiques de la base de données "planifier".

Il utilise le service "Planning" de Windows NT pour lancer la sauvegarde de la base de données à intervalles réguliers.

Le but de l'utilitaire de sauvegardes est de créer des fichiers de sauvegarde, à intervalles réguliers. Ces fichiers peuvent être créés, soit sur un disque amovible (ZIP, DMO), soit sur un disque fixe, lui-même sauvegardé régulièrement par un système de sauvegarde standard (bandes magnétiques, ...).


L'utilitaire de sauvegardes effectue les sauvegardes de la base de données, même si celle-ci est en cours d'utilisation.

5.7.2 Installation:

- Lancer Install.exe sur le CD Planifier
- Cliquez le bouton "Utilitaire de sauvegardes de base de données".

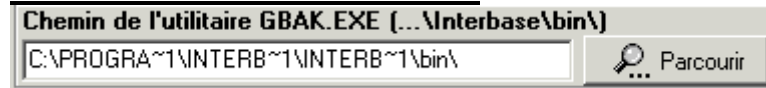
- L'utilitaire est installé dans le répertoire c:\gestbak . Un groupe "Gestbak" contenant l'icône : "Utilitaire de sauvegardes" est créé.

5.7.3 Configuration des sauvegardes automatiques

Lancer l'utilitaire de configuration 

Lors de la première utilisation, certains paramètres doivent être configurés :

Chemin de l'utilitaire GBAK.EXE.



Cliquez le bouton "Parcourir" pour rechercher le programme GBAK.EXE. Selon les versions d'Interbase, il se trouve dans répertoire différents. (C:\Borland\Interbase..., C:\Program Files\Borland\Interbase,etc.)

Rappel : Sur les configurations "client-serveur", l'utilitaire de gestion des sauvegardes doit être installé sur le serveur.

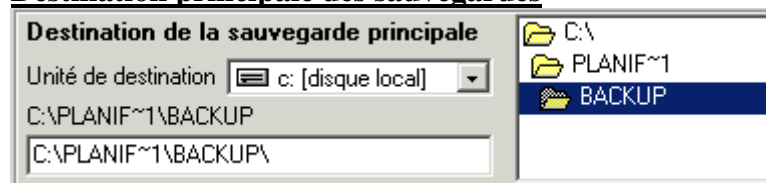
Base de données à sauvegarder :



Cliquez le bouton "Parcourir" pour rechercher le fichier ".GDB" correspondant à la base de données que vous utilisez.

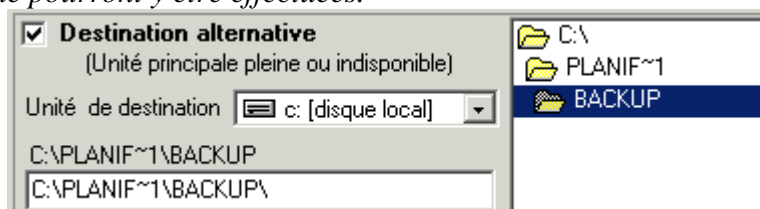
Entrez ensuite le "USER NAME de l'administrateur "Serveur Interbase" (par défaut : « SYSDBA ») et son mot de passe.(défaut = « masterkey »)

Destination principale des sauvegardes



- Sélectionnez le lecteur de destination et, éventuellement un répertoire.
- Les bases Planifier ont des tailles raisonnables (< 1 Goctet)

Nota : Si vous sélectionnez un répertoire, il devra exister sur tout nouveau média inséré, faute de quoi, les sauvegardes ne pourront y être effectuées.



Destination alternative :

La sélection d'une destination alternative permet aux sauvegardes programmées de s'effectuer même si le lecteur de destination principale est indisponible (disque non présent ou disque plein). Dans ce cas, les fichiers de sauvegarde sont aiguillés vers le répertoire alternatif. En général, sélectionner un répertoire sur un disque dur du système présentant une capacité suffisante

Il suffit ensuite de recopier ces sauvegardes sur un média amovible pour les récupérer.

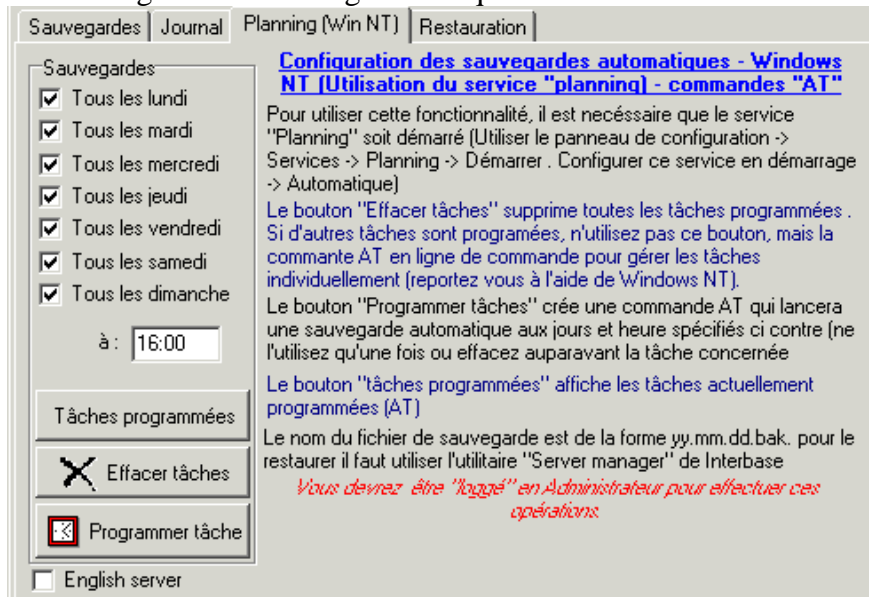
A ce stade, vous avez configurées les sauvegardes en mode "manuel".

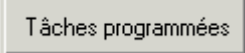
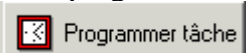
- Validez les paramètres par le bouton "Valider".
- Vous pouvez effectuer une sauvegarde sur un disque inséré dans le lecteur spécifié comme "Destination principale" et lancer une sauvegarde en cliquant le bouton "Sauvegarder".

Nota : Ce programme ne sait effectuer qu'une seule sauvegarde par jour, car le nom du fichier de sauvegarde est constitué à partir de la date du jour. Si vous lancez plusieurs sauvegardes le même jour, seule la dernière sera conservée.

5.7.4 Paramétrage des sauvegardes automatiques :

- Après avoir configurées les sauvegardes cliquez le volet 



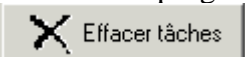
- Sélectionnez les jours où vous souhaitez que soit effectuée une sauvegarde
- entrez l'heure à laquelle celle-ci doit être lancée (nota : il est bien évident que le serveur doit être en marche à cette heure là. Si vous utilisez un onduleur avec des "shutdown" programmés, assurez vous que l'heure de sauvegarde est dans la plage où le serveur fonctionne.
- Vérifiez si d'autres taches automatiques sont programmées en cliquant le bouton . Une fenêtre en ligne de commande affiche le résultat de la commande "AT". Si aucune tache n'est programmée, le texte "La liste est vide" s'affiche.
- Pour programmer votre sauvegarde, cliquez (une seule fois) le bouton . Il a pour effet d'enregistrer une commande AT qui lancera les jours prévus et à l'heure prévue le programme "RUNGBAK.EXE" qui lui même lance le programme GBAK.EXE.
- Vérifiez que la tâche est enregistrée en re cliquant le bouton « Taches programmées »

Nota : Si le serveur utilise une version « Anglaise » de Windows, il sera nécessaire de cocher la case « English Server », faute de quoi les sauvegardes « automatiques », ne fonctionneront pas.

Modifier, supprimer les taches automatiques.

Si vous souhaitez redéfinir les élément programmées, il est nécessaire d'effacez la tache précédente, faute de quoi vous risquez de lancer plusieurs sauvegardes le même jour.

Si vous êtes certain que la seule tache programmée est la sauvegarde de Planifier, vous

pouvez utiliser le bouton  qui supprimera toutes les taches de la liste. Reprogrammez ensuite votre sauvegarde.

Si d'autres tâches sont programmées, vous devrez supprimer la tâche de sauvegarde précédente manuellement :

- Lancez la fenêtre AT par le bouton :
- Identifiez la tâche de sauvegarde précédente et notez son numéro NN : elle contient le texte ...RUNGBAK.EXE.
- Supprimez-la en tapant : AT NN /DELETE
- Reprogrammez votre sauvegarde

Consultez l'aide de Windows au chapitre "Commandes" pour plus d'informations sur les commandes AT.

5.7.5 Restauration d'une base de données avec RBACK

Sauvegardes | Journal | Planning (Win NT) | Restauration

Restauration de bases de données Interbase - Planifier

Source

Fichier de sauvegarde (.BAK)

C:\PLANIF~1\BAK\01-01-08.Bak

Parcourir ...

Destination

Chemin de destination

C:\PLANIF~1\

Nom Base .GDB 01-01-08.GDB

Parcourir ...

- COMPBASE
- CONFBDE
- COPYBASE
- ELYO
- ENDEL

La restauration ne peut écraser un fichier de base de données existant, le cas échéant, vous devrez le supprimer auparavant

Lancer la restauration

Aide

6 Installation des applications Serveurs

6.1 Installation du serveur d'application

A partir du CD d'installation : Lancez.

 Première Installation du serveur MIDAS Planifier

L'installation se fait dans le répertoire \Program Files\Millisoft\Serveur Midas Planifier

- Les icônes suivantes sont créées : (menu démarrer -> programmes -> Serveur Midas Planifier) :



- BDE ADMIN Administrateur BDE Cette icône vous permet de créer et gérer l'Alias' de connexion à la base "par défaut"



- Administration des serveurs : Lance l'utilitaire d'administration des serveurs.

L'installation crée les fichiers suivants :

Dans le répertoire \Program Files\Millisoft\Planif Server\ :

- PSPLANIF.EXE : ce fichier est recensé dans la base de registre comme un processus DCOM. Il est fortement conseillé de l'installer en tant que Service(Voir : Installation du serveur PSPLANIF.EXE en tant que service Windows)
- LICSRVR.EXE : LicSrvr.exe est le serveur de licences distribué pour les clients de Planifier Midas. LicSrvr vous permet de centraliser la gestion des licences d'utilisateurs en un point unique et permet aux utilisateurs de Planifier Midas de se connecter sans nécessiter la présence d'une clef sur leur poste.
- SKEYDRV.DLL : DLL d'accès aux clés SMARTKEY
- Fichiers d'aide (.hlp)
- SCKSRVR.EXE : Ce fichier est un serveur sockets. Il est nécessaire pour établir des connexions sockets depuis les clients. Il doit être lancé. Si vous utilisez Windows NT, il peut être installé en tant que service. Pour ce faire lancez le avec le paramètre /INSTALL (pour le désinstaller : /UNINSTALL). Sous win9x, ajoutez son icône dans le groupe "démarrage".
- HttpSrvr.dll et HttpSrvr.fr : ces deux fichiers doivent être déplacés sur votre serveur Web pour utiliser la connexion Web (HTTP). En général leur emplacement est c:\inetpub\scripts\

Dans le répertoire Windows\system :

- MIDAS.DLL : ce fichier est également recensé par l'installation.
- STDVCL40.DLL
- STDVCL40.FR
- VCLBDE50.BPL
- VCLBDE50.FR
- VCLDB50.BPL
- VCLDB50.FR
- BDEADMIN.CPL

6.2 Configuration du serveur d'application PSPLANIF.EXE

Le serveur d'application PSPLANIF.EXE est un programme exécutable contenant 3 serveurs DCOM

Pour faciliter la gestion des droits d'accès à vos utilisateurs, nous recommandons d'installer PSPLANIF.EXE (le serveur d'application Midas Planifier) en tant que service .

Vous ne pouvez le faire, bien évidemment que si la machine sur laquelle vous installez le serveur est une machine Windows XP-NT- 2000-2003.

6.2.1 Configuration des Utilisateurs/Groupes d'Utilisateurs

Les applications « clientes » s'exécutent dans des sessions « utilisateur » pour lesquelles des droits d'accès au serveur d'application PSPLANIF (Serveur DCOM) doivent être accordés.

Ces droits d'accès s'intègrent dans la stratégie de sécurité du réseau MicroSoft Windows.

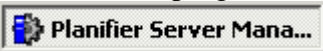
Les sessions utilisateurs (Utilisateurs) dans lesquelles sont exécutées les applications clientes doivent donc être autorisés à « accéder » au serveur d'application DCOM.

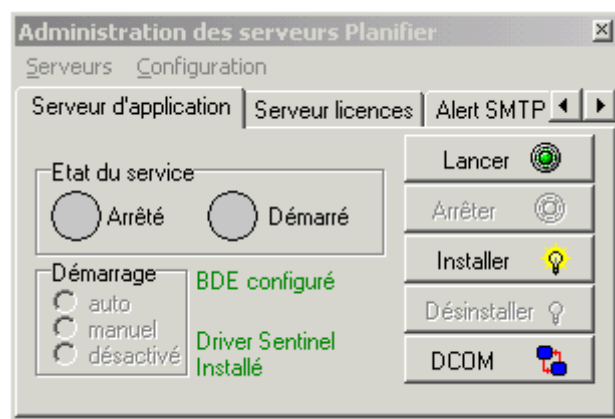
Nous recommandons la méthode suivante :

- Créer un « groupe » « UTILISATEURS PLANIFIER »
- Déclarer comme membres de ce groupe tous les « Users » utilisant les applications clientes « Planifier »
- Autoriser les membres de ce groupe comme ayant droits d'accès au Serveur d'Application (voir plus loin)

6.2.2 Lancement de l'utilitaire de contrôle des serveurs

Effectuer les opérations suivantes en session « Administrateur »

- Lancez l'utilitaire de configuration des serveurs menu démarrer -> programmes -> Serveur Midas Planifier -> Contrôle des Serveurs) : 



6.2.3 Configurations du BDE :

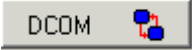
- Si le message « BDE non configuré apparaît » : Lancez la configuration du BDE par le menu Configuration -> Configurer le BDE.

6.2.4 Installation du driver de clé « Sentinel »

- Si le message « Driver Sentinel Non Installé » apparaît : Lancez l'installation du driver par le menu Configuration -> Installer le driver de clé « Sentinel »

6.2.5 Configuration DCOM

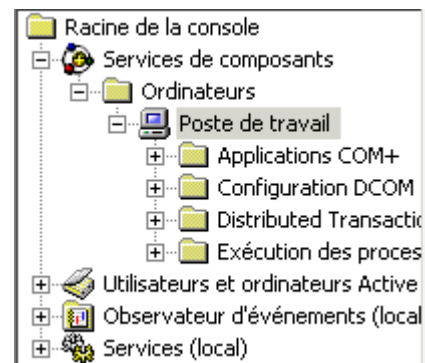
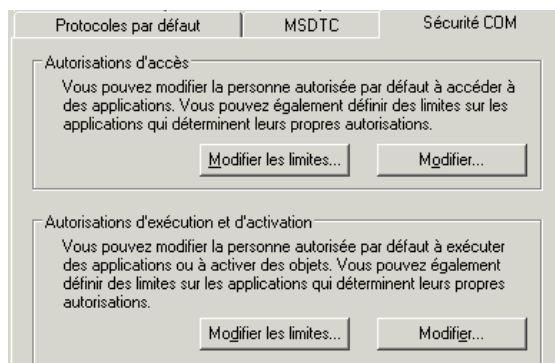
Elle s'effectue à l'aide de La console "Service de composants" (Panneau de configuration -> Outils d'administration).

Un moyen simple d'accéder à la console est de lancer le programme "Contrôle des serveur" et de cliquer le bouton 

L'attribution des droits doit de préférence se faire au niveau de la définition de la sécurité DCOM par défaut. Il est également possible de n'attribuer que des droits spécifiques aux trois Serveurs de Planifier (Server Calif Objet, Server Planif Objet et Serve Analyse Objet), mais nous ne le recommandons pas, car, en cas de désinstallation du Service, il serait nécessaire de configurer à nouveau les droits)

Définition de la sécurité DCOM par défaut

- Cliquez bouton droit sur "Poste de Travail" -> Propriétés
- Onglet "Sécurité COM"

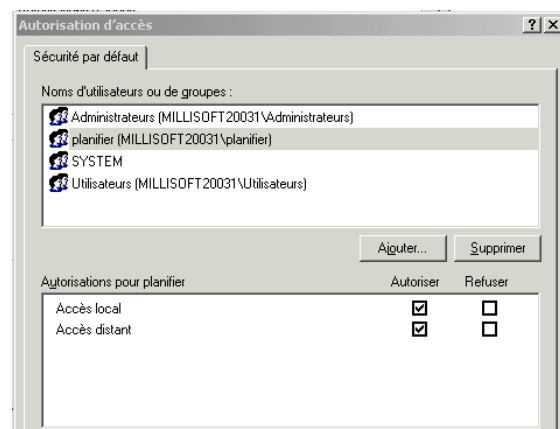


- Autorisations d'accès : Cliquez le bouton "Modifier"
- Ajoutez le groupe d'utilisateurs de Planifier
- Accorder les autorisations "Accès local" et "Accès distant" à ce groupe

- Répétez la même opération avec le bouton "Modifier les limites"

Nota : N'accordez pas de droits d'exécution et d'activation

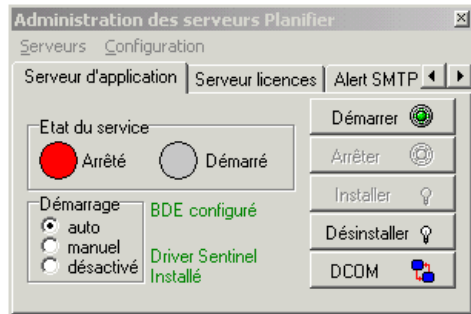
Nota : Si l'ordinateur fait partie d'un "domaine" il convient de s'assurer que les authentifications sont bien celles du domaine (Le groupe "Planifier" auquel vous accordez les droits DCOM doit bien être celui auxquels appartiennent réellement les utilisateurs).



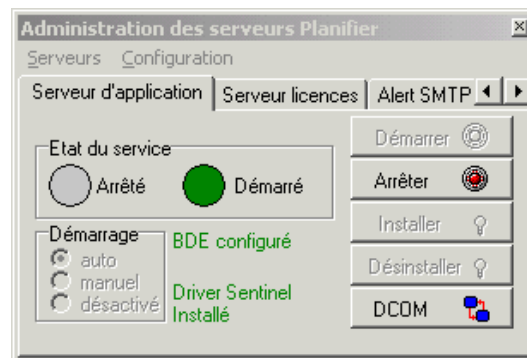
6.2.6 Installation et démarrage en tant que Service


6.2.6.1 Démarrage Serveur d'applications

- Onglet Serveur d'application :
- Bouton « Installer » : Le panneau devient celui-ci dessous



- Sélectionnez le mode « auto »
- Bouton « Démarrer » : Le panneau devient celui-ci dessous



Si le service démarre normalement, le voyant « Démarré » passe au vert. et une icône  s'installe dans la barre de tâches .

Nota : Bouton « Lancer » : Tant que le serveur n'est pas installé en tant que « Service » le bouton « démarrer » est remplacé par la mention « lancer ». Ce bouton lance le Serveur d'Application en tant qu'exécutable et non en tant que Service. Cette utilisation doit être réservée à des modes de tests, car le serveur tourne alors dans la session « courante » et non la session « SYSTEM », et il n'est pas relance lors d'un re-démarrage de la machine.

6.2.6.2 Démarrage Serveur de Licences

Si vous envisagez d'utiliser le Serveur de Licences, effectuez la même opération pour le Serveur de Licences (onglet Serveur Licences)

L'icône de la barre de tâches du serveur de Licences est 

6.2.6.3 Amélioration de la disponibilité des Serveurs »

Les serveurs sont des applications « Service ».

Leur disponibilité peut être renforcée par une option de configuration disponible directement




depuis le contrôle des Services Windows 

Les applications Service Planifier sont :

- Server Midas Planifier
- Serveur de Licences Planifier

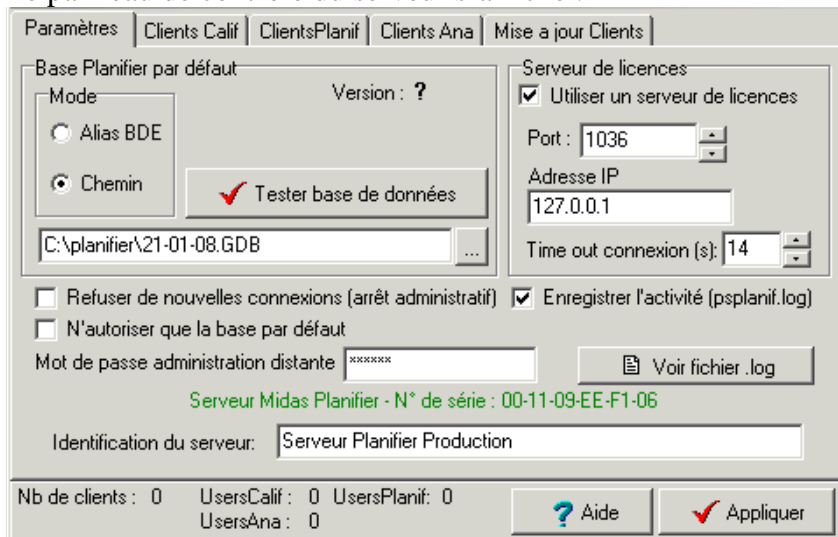
Le menu propriétés donne accès à un panneau (A partir de Windows 2003) « Récupération ». Ce panneau permet de définir des options de re-démarrage en cas de défaillances du Service. Vous pouvez utilement configurer ces options pour re-démarrer les services en cas de défaillance, ce qui améliore la disponibilité du système

6.3 Configuration du Serveur d'Application « PSPLANIF »

Lorsque le serveur est démarré, une icône  se met en place dans la barre de taches de Windows, en bas à droite.

Double cliquez cette icône ou utilisez le menu Pop-Up "Propriétés" de cette icône.

Le panneau de contrôle du serveur s'affiche :




Si la clé est valide un message en vert s'affiche « Serveur Midas Planifier N° de série : ... »

6.3.1 Définir la base de données « par défaut »

Nota : La base de données par défaut est utilisée (cas général) lorsqu'elle n'est pas définie spécifiquement par chaque utilisateur.

dans le volet : "Paramètres" :

Définissez la base de données "Par défaut" : Si les utilisateurs ne définissent pas de chemin, c'est cette base qui sera utilisée. Vous pouvez :

- utiliser un "alias" : il faut alors utiliser le configurateur BDE (menu démarrer -> programmes -> Serveur Midas Planifier) : BDE ADMIN  Administrateur BDE
- ou définir le chemin. Si vous définissez un chemin (Ex : D:\planifier\Mabase.GDB) , et si le serveur Interbase se trouve sur une autre machine, n'oubliez pas de désigner le serveur : (Ex: MonServeur:D:\planifier\Mabase.GDB ou 192.152.125.23:D:\planifier\Mabase.GDB)

Nota : Vous pouvez utiliser le bouton  si la base de données est locale au serveur

6.3.2 Test de la connexion avec la base de données

Testez la connectivité par le bouton : « **Tester la connexion** ». Vous devrez entrer le "user name" de l'administrateur Interbase Par défaut SYSDBA est proposée, entrez le mot de passe (masterkey si vous ne l'avez pas changé)

Nouveau Version 12 : Lors du test de la connexion, la version de la base de données est vérifiée. Si la version de base de données est antérieure à la version 12 (versions 11 ou 10) Le

bouton affiche alors 

Si Vous cliquez ce bouton, la conversion en version 12 sera lancée (Voir 6.3.4 Conversion de la base de données)

6.3.3 Définition des paramètres et options

Cochez la case "**N'autoriser que la base par défaut** » si vous ne voulez pas que les utilisateurs puissent se connecter à une autre base que la base par défaut.

Cochez la case "**Refuser de nouvelles connexions**" pour interdire de nouvelles connexions à ce serveur. Les utilisateurs connectés peuvent continuer à travailler. Utilisez cette fonction pour arrêter le serveur.

Nota : cette case n'est pas sauvegardée et est inactivée si le serveur est arrêté puis relancé.

Cochez la case "**Enregistrer l'activité**" pour que le serveur enregistre la trace des connexions dans un fichier journal : PSPLANIF.LOG (ce fichier est situé dans le répertoire de l'application serveur). Cliquez le bouton "Voir fichier .LOG" pour éditer ce fichier avec le "bloc notes" (Notepad.exe).

Mot de passe administration distante : Si vous souhaitez utiliser le programme d'administration distante AdmServ.EXE : entrez un mot de passe pour protéger cet accès.

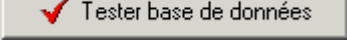
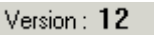
Identification du serveur : Entrez une identification pour ce serveur. Ce texte est envoyé aux clients et affiché dans la barre de fenêtre. Il leur permet de savoir à quoi ils sont connectés.

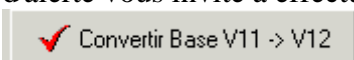
6.3.4 Conversion de la base de données

A compter de la version 12, Le Serveur d'application est capable d'effectuer la conversion des bases Version 10 et Version 11 Vers Version 12 (requis pour cette version de Planifier.)

Les méthodes décrites dans les précédentes versions restent utilisables, mais la nouvelle fonctionnalité du Serveur Planifier V12 rend cette opération beaucoup plus simple.

Mode opératoire :

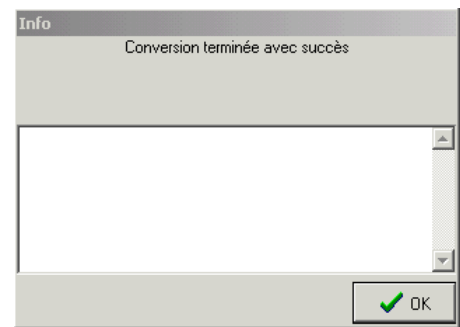
- Cliquez le bouton 
- Si la base est en version 12 le panneau affiche 
- Si La base est en version 11 ou 10 : le panneau affiche la version et un message d'alerte vous invite a effectuer la conversion. Le bouton devient alors



Nota Important :Il est très fortement recommandé d'avoir effectué une sauvegarde préalable de la base de données.

Veillez également à vous assurez que personne n'utilise la base de données lors de l'opération

A la fin de l'opération de conversion, le panneau suivant s'affiche.



- Si la conversion s'est effectuée sans erreurs, il contient le message "Conversion terminée avec succès", si des erreurs se sont produites, le panneau affiche des indications sur les erreurs. La présence d'erreurs est anormale. Toutefois il peut s'en produire si :
 - Des utilisateurs sont connectés lors de l'opération.
 - Des tentatives de conversion antérieures incorrectes ont été lancées.
- Si la conversion affiche des erreurs, il est impératif de restaurer la dernière sauvegarde de la base et de recommencer l'opération de conversion.

6.4 Configurer pour Installations et mises à jour clients via FTP

6.4.1 Introduction – Utilité

Le Serveur MIDAS Planifier peut informer ses clients de la nécessité de mettre à jour leurs applications : Calif, Planif, Plan de Charge et AnaDosi

Il utilise le numéro de version interne codé dans chaque version de chaque module applicatif. A chaque connexion, le client envoie son numéro de version, le serveur la compare à deux valeurs :

- La version interne minimale : si la version du client est inférieure, le client ne pourra pas se connecter au serveur (cas où la structure du serveur a changé). Il devra impérativement effectuer une mise à jour.
- La version courante : Si le client est d'une version antérieure, mais supérieure à la version minimale, il sera averti de l'existence d'une nouvelle version mais il pourra continuer à se connecter et travailler avec ce serveur.

Si vous disposez d'un serveur FTP accessible par les clients vous pouvez paramétrer la mise à disposition des Installations et mises à jour via FTP

Lorsqu'une nouvelle version vous est fournie, elle est accompagnée de fichiers de mise à jour des clients. Ces fichiers sont des exécutables auto-décompactables, signés numériquement, que les clients peuvent télécharger via FTP et qui lancent l'installation ou la mise à jour automatiquement.



Il sont situés dans le répertoire Program Files\MilliSoft\Serveur Midas Planifier\Clients (ils y sont installés lors de la première installation et sont remplacés lors de l'installation des mises à jour du serveur.).

6.4.2 Configuration Installations et mises à jour via FTP

6.4.2.1 manuellement

- Copiez les fichiers INSTCLIE.EXE , MAJCALIF.EXE, MAJPLANI.EXE et MAJANALY.EXE dans le répertoire FTP de votre choix (cela peut être inetpub\ftproot\ ou un sous répertoire).
- Renseignez l'URL de mise à jour : Entrez le Hostname ou l'adresse IP de votre serveur FTP (tels que le "voient les clients"). puis le chemin FTP (n'entrez pas ftp:// ni le "/" séparant le serveur du chemin, ils sont ajoutés automatiquement).

6.4.2.2 En utilisant le client FTP intégré :

- Entrez le hostName ou l'adresse IP du serveur FTP (utilisez le "userId" "anonymous" par défaut s'il autorise les connexions "anonymes" sinon entrez un userId et un password approprié).
- Cliquez sur . si la connexion est réussie le serveur s'affiche dans la liste arborescente.
- Cliquez le serveur et ouvrez la branche (cliquez le +) si des répertoires existent,
- Cliquez les répertoires à ouvrir. Si les fichiers INSTCLIE.EXE , MAJCALIF.EXE, MAJPLANI.EXE et MAJANALY.EXE existent déjà dans un répertoire, ils doivent apparaître. Si votre serveur FTP ne contient pas de sous répertoires à \inetpub\ftproot vous pouvez transférer dans la racine en sélectionnant le serveur.
- Cliquez le répertoire qui les contient ou un de ces fichiers.
- Notez que l'URL de mise à jour est générée automatiquement lorsque vous sélectionnez un répertoire. Veillez à ce que, en quittant, le bon URL soit sélectionné.
- Cliquez le bouton  pour copier les fichiers de mise à jour sur le serveur FTP.

Du côté client :

- Lorsque le client se connecte au serveur, si le numéro de version interne de son application est périmé il est averti de l'existence d'une nouvelle version. Il peut alors, s'il dispose d'un explorateur, lancer le téléchargement de la mise à jour du module concerné.
- Si sa version lui permet de continuer à utiliser le serveur, il a le choix de ne pas mettre à jour son applicatif et peut continuer à utiliser le serveur.

Nota : Pour effectuer la mise à jour ou l'installation côté client, il est nécessaire que celui dispose de droits d'administrateur de sa machine.

Première installation :

- Le fichier INSTCLIE.EXE est un fichier auto-décompactable de première installation. Si vous communiquez l'url FTP pour ce fichier aux clients, ils pourront lancer l'installation depuis un explorateur.
- Nota : Lorsque vous recevez de nouvelles versions de PlanifMidas, si le serveur est concerné, les numéros de version internes "Minimaux" et "courant" sont automatiquement mis à jour dans la base de registre. Si seuls les clients sont concernés, et si vous n'installez pas la mise à jour du serveur, vous devrez ajuster les numéros de version manuellement.

7 Stratégie de gestion des licences « client »

7.1 Introduction

Chaque application « client » : CALIF, PLANIF, ANADOSI et PLAN DE CHARGE (analyse) doivent disposer d'une licence client.

Cette licence peut prendre deux formes :

- Une clé d'activation (clé USB) connectée à l'ordinateur client, qui définit quels modules sont activés sur le poste.
- Une licence « logicielle » sous forme d'une chaîne de caractères, qui doit être entrée lors de l'installation sur le poste client. Le serveur assure alors la vérification de l'unicité et de la validité de la licence.

Ces deux modes peuvent être mixés :

- Ordinateurs client licenciés par clé matérielle
- Ordinateurs client licenciés par licence logicielle

Les licences logicielles peuvent être gérées par le serveur de deux manières :

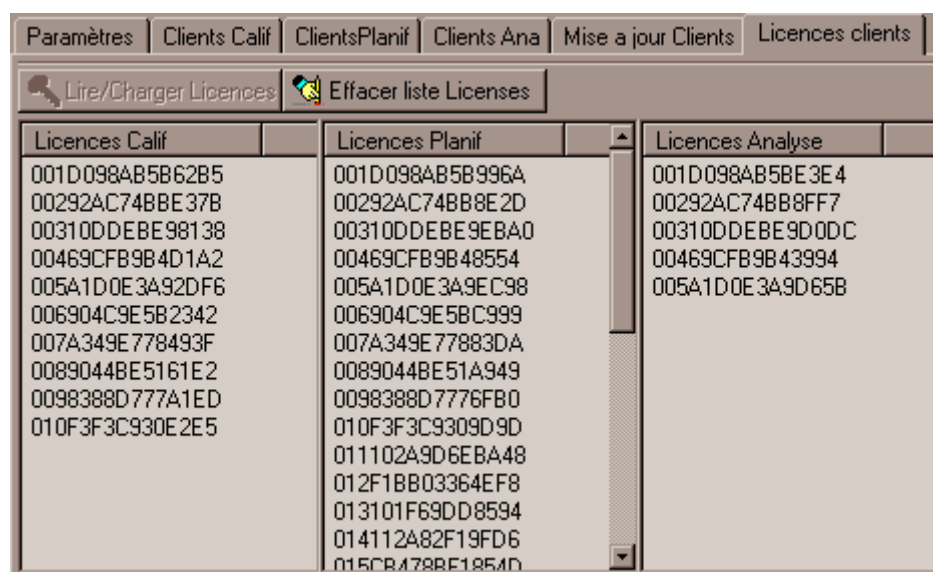
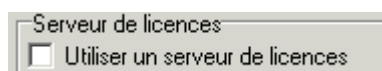
- Licences localisées sur le serveur d'application PSPLANIF
- Licences localisées par le Serveur de Licences LICSRVR

Nota : Le choix de l'un de ces modes se fait lors de l'achat de Planifier. Il sont exclusifs, mais peuvent sur demande être échangés

7.2 Licences localisées sur le serveur d'application PSPLANIF

Pour utiliser ce mode : vous devez posséder une clé de protection contenant des licences de Serveur d'application et raccorder celle ci au port USB de celui-ci.

Ce choix implique de ne pas utiliser le serveur de licences



- Pour générer la liste des licences disponibles (en sus des clés matérielles), cliquez le bouton 'Lire/charger Licences.'

- Les licences sont générées à partir du contenu de la clé de protection raccordée au serveur.
- Les licences disponibles pour chacun des modules s'affichent. (Une même licence Analyse permet d'utiliser "Plan de Charge" et "AnaDosi")
- Distribuez ces licences aux utilisateurs selon vos besoins.

Nota : Ne distribuez qu'une seule licence par utilisateur et par module. sous peine de ne pas respecter le contrat de licence et de déclencher des erreurs de "Violation de licence".

Vous pouvez effacer, puis régénérer la liste des licences à l'aide du bouton "Effacer liste licences" puis "Lire/Charger Licences"

7.2.1 Licences localisées par le Serveur de Licences LICSRVR

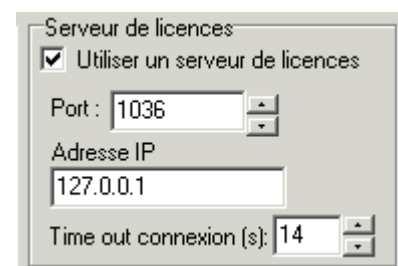
Voir les paragraphes suivants : Serveur de Licences

8 Serveur de Licences

8.1 Généralités

Ce document décrit les évolutions relatives à la gestion des Licences Planifier avec Utilisation du « Service » « Serveur de Licences ».

- Le Serveur de Licences est une application « Service » optionnelle, incluse dans la suite « Planifier ». Cette application « Service » a pour rôle de centraliser la gestion des licences « Planifier », entre autres, dans le cas de l'utilisation de plusieurs « Serveurs d'application (PSPLANIF.EXE) »
- Le choix d'utiliser ou non un « Serveur de Licences » est optionnel et se fait dans le paramétrage du serveur d'applications « PSPLANIF » (« Serveur Midas Planifier »)
- Si la case « Utiliser un Serveur de Licences » est cochée, les Licences Planifier sont gérées et lues au niveau de la clé de protection (dongle) qui doit contenir ces licences (choix à déterminer lors de l'achat)
- Si la case « Utiliser un Serveur de Licences » n'est pas cochée, les Licences Planifier sont gérées et lues au niveau de la clé de protection (dongle) du serveur de licences, qui doit contenir ces licences (choix à déterminer lors de l'achat).



Notas:

- La localisation des licences au niveau du serveur d'application ou du serveur de licences est gérée par le fournisseur et dépend de la commande initiale.
- La clé de protection (dongle) peut être la même pour le serveur d'application et le serveur de licences (cas où les deux serveurs sont localisés sur la même machine, mais elle peut être différente (cas où le ou les serveurs d'application et le serveur de Licences sont localisés sur des machines différentes)

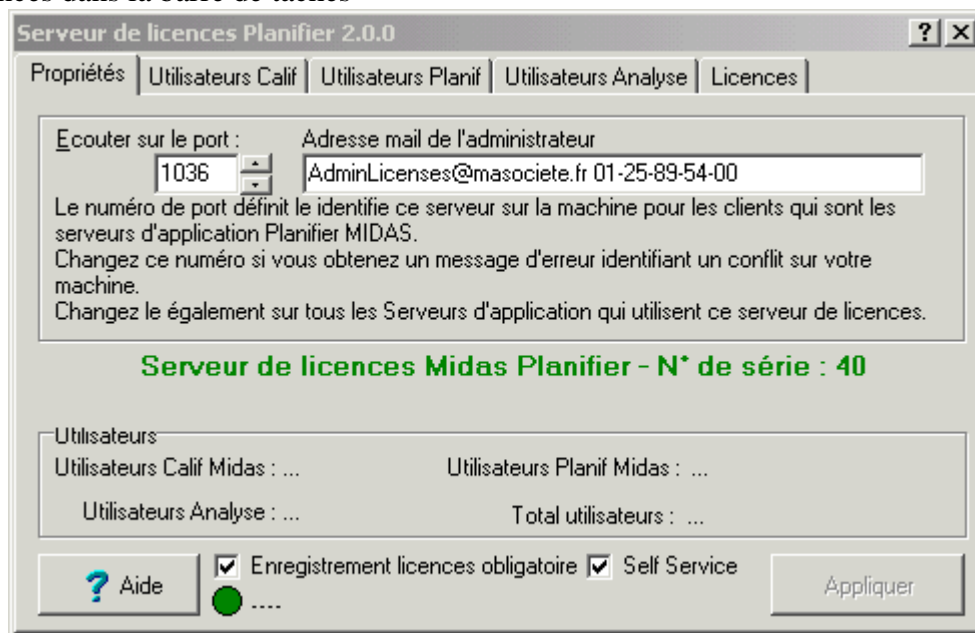
8.2 Intérêts de l'utilisation du Serveur de Licences

- Il permet l'utilisation de plusieurs « Serveurs d'application » aux fins de répartition de la charge (cas de configuration « lourdes » avec de nombreuses licences accédant au même serveur de base de données)
- Il permet la mise en place de la fonction « Serveur de secours » (Définition au niveau « applicatif client » d'un serveur d'application alternatif en cas d'indisponibilité du serveur Principal ».
- Il permet enfin de bénéficier des nouvelles fonctions de gestion de l'enregistrement de licences objet des évolutions de la présente version : Ces fonctionnalité étant réservées a l'utilisation du serveur de licences)

8.3 Paramétrage du serveur de Licences (LICSRVR)

8.3.1 Paramétrage de la communication

Ouvrez le panneau de contrôle du Serveur de Licences (double sur l'icône du serveur de licences dans la barre de taches



- Définissez le port TCP à l'identique de celui défini dans le Serveur d'application
- La zone « Adresse mail de l'administrateur », lorsqu'elle est renseignée, est renvoyée aux utilisateurs les informant du moyen de contacter l'administrateur en cas de difficultés. Elle peut contenir, après l'adresse Email, un N° de téléphone qui doit être séparé de l'adresse par un « espace »

8.3.2 But et intérêt de la fonction « Enregistrement obligatoire »

Il est de faciliter la gestion de l'attribution des licences par un mécanisme demandant aux utilisateurs, de « s'enregistrer » après installation de leurs applicatifs clients.

Lors de l'enregistrement, le client doit fournir son identifiant (nom – prénom), son adresse électronique et optionnellement la localisation de son ordinateur. Ces informations sont enregistrées au niveau du serveur et permettent à l'administrateur d'avoir en permanence la liste des utilisateurs.

Propriétés Utilisateurs Calif Utilisateurs Planif Utilisateurs Analyse Licences			
Calif Planif "AnanaDosi" et "Plan de Charge"			
Licences Calif	Attribuée à	AdressIP	Ss
✓ 0010DECFEF3641A	JEAN DUPONT	192.168.213.55	
✓ 00201B207E7A71F	PIERRE DURAND	192.168.213.51	
003924A97DBC8D			X
004B118AA910C2A			
005A0093647CB45			
00692B077F7C39C			
007101C72F3E1D9			
0081076CBB5855A			
009C3E991D5A530			
0109D34E8A18930			
011124FD8C82300			

Lorsque cette fonction est active, Elle n'autorise qu'un seul utilisateur à enregistrer une licence. Ceci évite la génération de conflits lors de l'utilisation.

Lorsque l'utilisateur s'est enregistré, 00201B207E7A71F un coche apparaît devant le numéro de licence.

Lorsque cette fonction n'est pas activée, aucun enregistrement n'est demandé aux utilisateurs des modules clients. Le fonctionnement est identique à celui des versions précédentes. Il revient à l'administrateur de gérer la distribution des licences.

La fonction est activée lorsque la case Enregistrement licences obligatoire est cochée.

8.3.3 Fonction « Self-Service »

Lorsque cette fonction est activée Self Service, L'utilitaire de configuration (Assistant de connexion : CONWIZ.EXE) propose une fonction « Demander » renvoyant automatiquement une licence, parmi celles déclarées en « Self-Service » par l'administrateur, parmi celles qui ne sont pas enregistrées.

Voir plus loin : Assistant de configuration et d'enregistrement

L'administrateur définit quelles sont les licences qu'il met en « self service ».

Avertissement : Cette fonctionnalité doit être utilisée avec précautions, car elle peut conduire à la prolifération d'installations non souhaitées. Il est recommandé de ne « mettre en self service » les licences que « une par une », lors de chaque nouvelle demande d'installation. Ceci évite de devoir communiquer le N° de licence à l'utilisateur procédant à l'installation d'un module client.

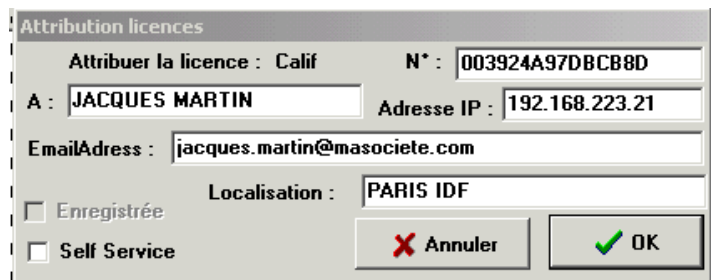
8.3.4 Conseils pratiques – Utilisation

Lorsque la fonction « Enregistrement obligatoire », les informations relatives aux utilisateurs des licences peuvent ne pas être « pré-remplies » par l'administrateur.

Le Double clic sur le N° de Licence dans la liste des licences ouvre une fenêtre d'édition :

8.3.4.1 Licences non enregistrées

Lorsque la licence n'est pas enregistrée, vous pouvez laisser vides les zones « A », « Adresse IP », « Email Adress » et « Localisation ». L'utilisateur les renseignera lors de son enregistrement.



Lorsque l'on édite une licence qui n'a pas été enregistrée, la case Enregistrée est inactive et non cochée.

Si ces zones sont renseignées par l'administrateur avant l'enregistrement de l'utilisateur, elles lui seront envoyées comme valeurs « par défaut ». Il pourra toutefois les modifier et ce sont celles-ci qui seront enregistrées sur le serveur.

Nota : Lors de l'enregistrement, l'adresse IP de l'ordinateur « client » est automatiquement détectée et c'est celle qui est renvoyée au serveur pour l'enregistrement.

Self Service : Si la case est cochée, la licence est déclarée en « Self Service ». Elle sera proposée dans l'utilitaire « d'Assistance connexion » sous réserve qu'elle n'ait pas été enregistrée. Il est préférable d'effacer toutes les informations des licences non enregistrées et qui sont mises en « self service ».

8.3.4.2 Licences enregistrées

Lorsqu'une licence a été enregistrée, les informations ne sont plus modifiables.

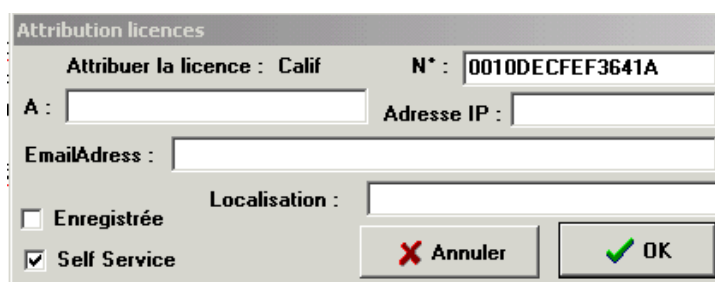
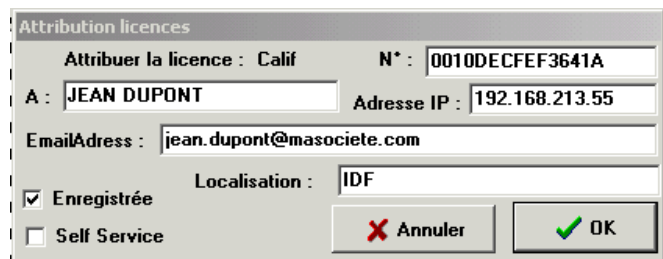
Lorsqu'une licence a été enregistrée, elle ne peut être utilisée que par l'ordinateur client sur lequel elle a été enregistrée. Tout autre utilisateur qui tentera d'utiliser la même licence se verra refuser l'utilisation des modules clients correspondants.

Il peut être nécessaire, dans des cas de déplacement de licences (attribution à une autre personne, incident sur l'ordinateur client de « dé-enregistrer » une licence. Cette opération est réservée à l'administrateur :

8.3.4.3 De-enregistrement d'une licence

Lorsque l'on édite une licence qui a déjà été enregistrée, la case Enregistrée est active et cochée.

L'administrateur a alors la possibilité de « dé-enregistrer » la licence (décocher la case « Enregistrée »). Ceci aura pour conséquence (voir image ci-dessous) :



- D'effacer les informations de l'enregistrement précédent (ci-dessus)

- De rendre cette licence disponible pour un nouvel enregistrement.
- Cette procédure doit être réservée aux cas suivants :
 - Désinstallation de l'application « client » d'un ordinateur pour réinstallation sur une nouvelle machine
 - Incident sur un ordinateur (reformatage du disque, perte de la base de registre, ..)

Nota : Si vous dé-enregistrez une licence qui est normalement utilisée, cela entraînera pour son utilisateur « normal » la nécessité de s'enregistrer à nouveau.

8.3.4.4 Utilisation de l'attribut « Self-Service »

Quel que soit l'état de la licence, la case « Self-Service » est active. Elle définit si la licence peut être attribuée automatiquement depuis l'assistant de configuration.

Si la case est cochée, la licence sera disponible si :

- La fonction globale « Self Service » du panneau « Propriétés » du Serveur de licences est activée.
- Si la licence n'est pas encore enregistrée. Lorsque vous mettez une licence en self service, la règle est « premier arrivé premier servi »

Nota : Si plusieurs licences sont «marquées en « self service », elles seront attribuées au fur et à mesure des demandes jusqu'à consommation de toutes les licences marquées comme telles.

9 Installation des « applications client ». Enregistrement des Licences côté utilisateur

9.1 Première installation

9.1.1 Installation de l'appliquatif Client

Les applicatifs Client peuvent être installés :

- Soit depuis le CD d'installation
- Soit par l'exécution du fichier INSTCLIE.EXE téléchargé par FTP si l'option de téléchargement FTP a été activée au niveau du Serveur

9.1.2 Installation clients – Types de licences

Les applicatifs clients (calif, Planif, AnaDosi et Plan de Charge) doivent être « licenciés » pour fonctionner :

Cette « licence peut » être sous la forme :

- Cas 1 : D'une clé USB connectée à l'ordinateur sur lequel sont installés les applicatifs clients,
- Cas 2 : D'une licence « logicielle » qui est vérifiée au niveau du serveur.

Seules les licences du type « Cas 2 » sont concernées par l'enregistrement des licences

9.1.3 Installation clients : Localisation des licences

Lors de l'utilisation de l'assistant de connexion, normalement immédiatement après l'installation du ou des applicatifs « client », il convient de se poser les questions suivantes :

- L'accès aux applicatifs clients doit t'il être valide pour tous les utilisateurs de l'ordinateur ou pour seulement une seule session (un utilisateur).
- Est-ce une installation du type « Terminal-Serveur »

Si l'accès aux applicatifs clients doit être valide pour tous les utilisateurs, il est nécessaire d'exécuter l'assistant de connexion dans une session « Administrateur local » (ayant droits d'écriture dans la clé « HKEY_LOCAL_MACHINE »).

Si l'accès aux applicatifs clients ne doit être valide que pour une session particulière, ou si l'appliquatif client est installé sur un serveur pour une utilisation en « Terminal Serveur » ou similaire, il est nécessaire d'exécuter l'assistant de connexion dans la session de l'utilisateur (ayant ainsi droits d'écriture dans la clé « HKEY_CURRENT_USER » ou seront stockées les informations de licences).

Nota : Sauf pour l'installation du type « Terminal Server », il est recommandé de choisir d'installer les licences pour tous les utilisateurs de la machine. Il est donc important d'exécuter l'assistant de connexion depuis une session « administrateur local » .

9.1.4 Conditions de l'activation de l'enregistrement des licences

L'enregistrement des licences coté utilisateur ne s'active que si :

- L'application « client » n'est pas licenciée par une clé USB
- Le serveur d'application est configuré pour l'utilisation du serveur de licences
- Le Serveur de Licences est configuré pour exiger l'enregistrement.

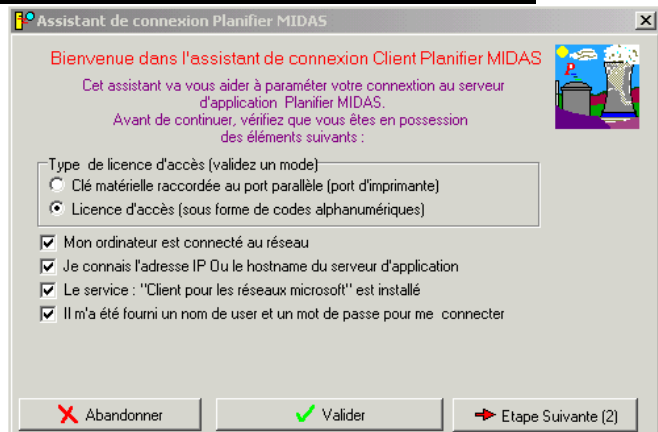
9.1.5 Première installation applicatifs client : « Assistant de connexion »

Lors d'une première installation, l'assistant de connexion doit impérativement être exécuté dans une session « Administrateur local ». En effet, les paramètres de connexion au serveur (Adresse IP) sont stockés dans la clé « HKEY_LOCAL_MACHINE » et sont communs à tous les utilisateurs de l'ordinateur.

La première étape consiste à choisir le Type de licence (Clé ou licence logicielle)

Sélection du mode (clé ou licence logicielle)

Cochez les cases suivantes pour activer l'étape 2



L'étape suivante consiste à définir l'adresse IP du serveur

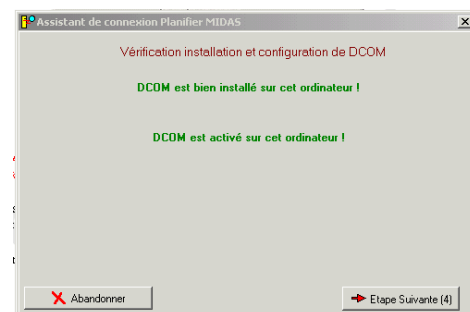


Noter que la zone « Adresse IP » n'est pas accessible si l'assistant n'est pas exécuté dans une session « Administrateur local ».

Le bouton « Tester la connectivité » effectue la vérification de la connectivité avec l'ordinateur serveur (connectivité TCP-IP). Il doit être cliqué pour passer à l'étape suivante

L'étape suivante effectue la vérification de l'installation de « DCOM »

Cette étape vérifie seulement l'installation de DCOM sur l'ordinateur, mais non la connectivité qui est effectuée à l'étape suivante.



Enfin, dans la dernière étape consiste en le processus d'enregistrement des licences:

Voir Paragraphes suivants

9.2 Enregistrement des licences – Première installation

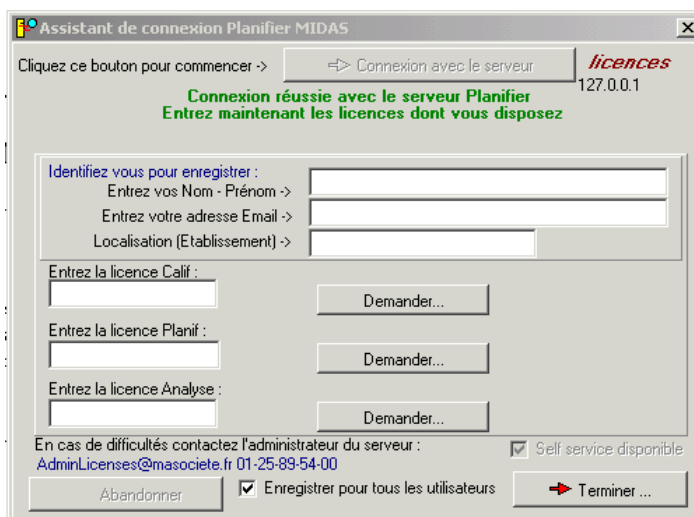
Lors de cette étape, les processus suivants sont exécutés

- Vérification de la connectivité « DCOM » : bouton « Connexion avec le serveur ».
- Et, dans le cas où l'on n'a pas opté pour la licence de type « clé », à définir les licences logicielles.

Dans le cas de l'utilisation de licences logicielles, Il sera possible de choisir où sont enregistrées les licences :

Enregistrer pour tous les utilisateurs lors de la première exécution de l'assistant de connexion qui doit dans tous les cas être exécutée dans une session administrateur local.

- Si cette case est cochée (cochée par défaut), les applicatifs seront valides pour tous les utilisateurs de l'ordinateur. C'est le choix recommandé lors de l'installation de Planifier sur un ordinateur du réseau.
- Si cette case est décochée, les licences ne seront enregistrées que pour le seul utilisateur de la session courante. Ceci signifie que si une autre session est ouverte sur cet ordinateur, elle n'aura pas accès aux applicatifs Planifier.
- Si les applicatifs clients sont installés sur une machine pour être exploités dans des sessions « Terminal Server », **il est impératif de décocher cette case**, car, dans ce cas, plusieurs utilisateurs vont exécuter les applicatifs simultanément sur la même machine. L'installation « Pour tous les utilisateurs » déclencherait alors des évènements de violation de licence



Nota : Le choix de ne pas « Enregistrer pour tous les utilisateurs » n'est possible que tant qu'aucune licence n'a été enregistrée et validée

Si l'on souhaite enregistrer les licences pour un seul utilisateur, ne pas saisir de licences dans la session « administrateur » et terminer l'assistant.

Relancer ensuite l'assistant dans la session utilisateur (ou chaque session utilisateur pour l'installation Terminal Server) pour lequel les licences doivent être valides.

Le processus d'enregistrement des licences est le suivant :

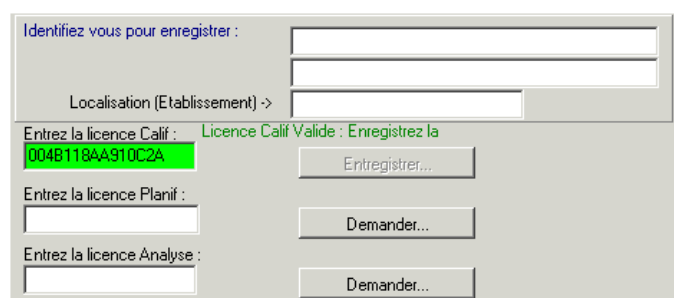
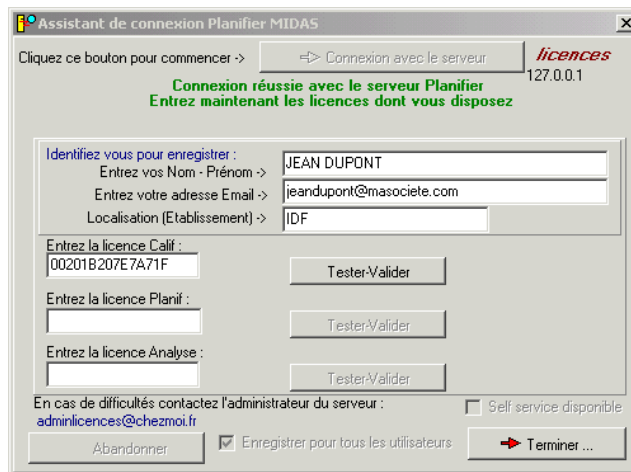
Cliquez le bouton « Connexion avec le serveur »

Si le message **Connexion réussie avec le serveur Planifier** n'apparaît pas, cela signifie qu'il existe un problème du côté du serveur. (en général droits DCOM insuffisants)

Pour chacun des modules client que vous souhaitez utiliser :

Entrez le N° de licence dont vous disposez, ou si l'administrateur a autorisé le « self-service », cliquez le bouton « Demander »

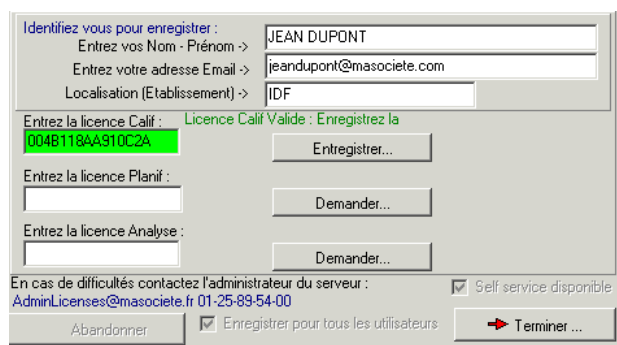
Cliquez ensuite le bouton « Tester – valider » : La licence est vérifiée sur le serveur



- Si la licence est valide et libre , le message « Licence valide » s'affiche, les libelles « Entrez vos Nom Prénom, email clignotent : Renseignez ces zones et facultativement mais recommandé, la zone « Localisation » (lieu ou se trouve l'ordinateur) : Le bouton

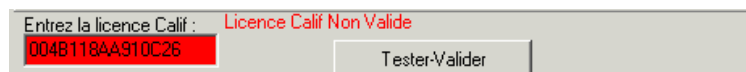
affiche alors le message « Enregistrer » et devient actif dès que les zones d'identification sont renseignées (5 caractère mini)

- Si la licence est valide : le message « Licence xxxx valide s'affiche » (ci-contre)

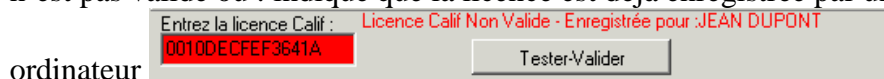


- Cliquez alors le bouton « Enregistrer » pour enregistrer la licence auprès du serveur. L'application correspondante est alors disponible

Sinon (Licences non valides) :



indique que le N° n'est pas valide ou : indique que la licence est déjà enregistrée par un autre



ordinateur

Répétez la même opération pour les Modules dont vous disposez

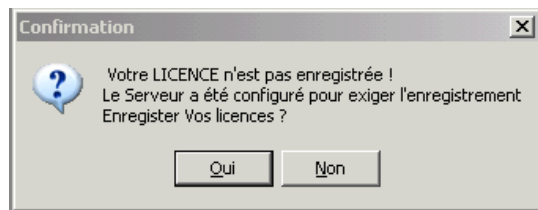
- Calif,
- Planif
- Analyse : Anadosi et Plan de Charge (ils partagent la même licence)

9.3 Enregistrement de licence – Application déjà installée

Lors de la mise en service de la version 12 de Planifier, si le serveur de licences n'est pas utilisé, ou si le serveur de licences n'est pas paramétré pour gérer l'enregistrement obligatoire des licences : **Le comportement coté applicatif est inchangé.**

Si les licences n'ont pas été enregistrées lors de l'installation (ce sera le cas lors de la mise à jour en version 12 pour utilisateurs déjà installés les utilisateurs des modules clients seront invités à s'enregistrer auprès du serveur lors du premier lancement de l'un des modules Clients. Ceci fait l'objet des paragraphes suivants :

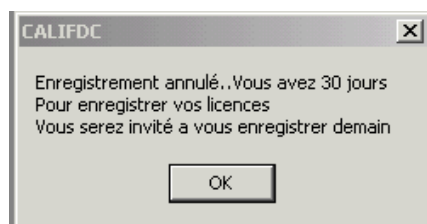
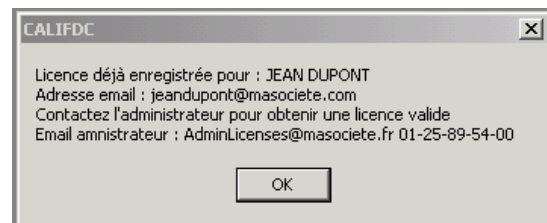
9.4 Enregistrement de licences depuis les applications « client ».



Si l'enregistrement obligatoire des licences est activé sur le serveur, les utilisateurs ayant des licences préalablement installées les utilisateurs des modules clients seront invités à s'enregistrer auprès du serveur lors du premier lancement de l'un des modules Clients (panneau ci-contre)

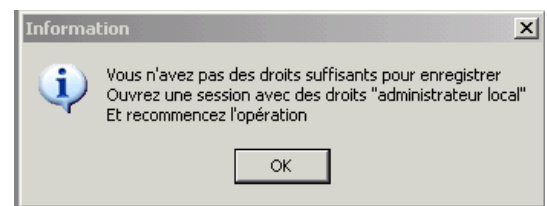
Si, au lieu du message ci-dessus, vous obtenez le message ci-dessous, cela signifie que la licence que vous utilisez a déjà été attribuée à une autre personne et enregistrée par celle-ci sur un autre ordinateur. Vous ne pourrez pas utiliser l'application tant que vous n'aurez pas obtenu une licence valide (c'est à attribué seulement à votre ordinateur). Le panneau affiche les coordonnées de l'administrateur de licences à contacter pour l'obtention d'une licence valide.

Nota : Vous devrez obligatoirement utiliser l'assistant de connexion pour enregistrer les nouvelles licences qui vous seront attribuées.



Si vous cliquez le bouton « Non » (vous renoncez à vous enregistrer) les message ci contre vous informera que vous disposez de xx jours pour vous enregistrer, et vous pouvez utiliser l'application jusqu'à expiration de ce délai. L'invitation à vous enregistrer n'apparaîtra plus dans la journée, mais serez à nouveau invité à vous enregistrer lors de la première connexion de chaque jour suivant.

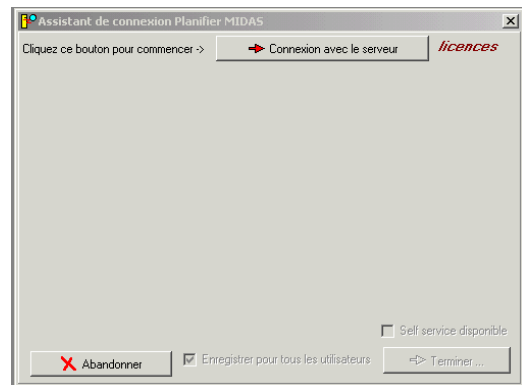
Si vous cliquez le bouton « Oui » (recommandé) il se peut que le message ci contre apparaisse. Ce sera le cas si la session de l'utilisateur n'a pas des droits d'administrateur local et si les licences ont été enregistrées pour tous les utilisateurs.



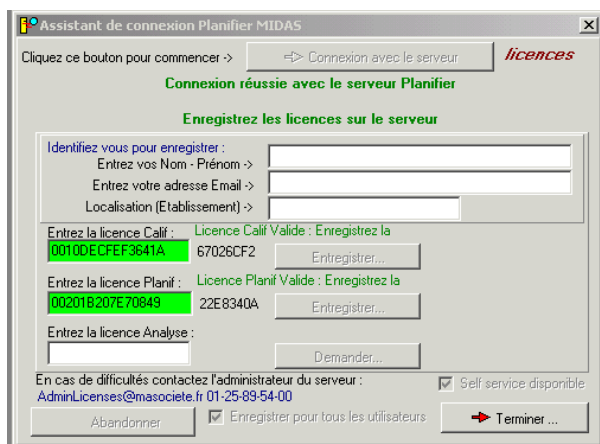
Dans ce cas, fermer votre session puis ouvrez une session ayant des droits d'administrateur local, puis relancez l'application.

Lorsque vous acceptez d'enregistrer vos licences, et si avez les droits suffisants, le panneau suivant apparaît.

Cliquez le bouton : Connexion avec le serveur



Le message « Connexion réussie avec le serveur » doit s'afficher (sinon, vos applications n'auraient pas fonctionné) et le panneau suivant affiche les licences qui sont utilisées sur l'ordinateur (exemple ci-dessous : Calif et Planif).



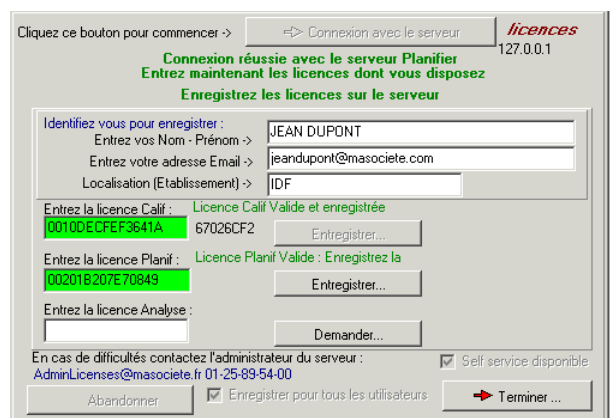
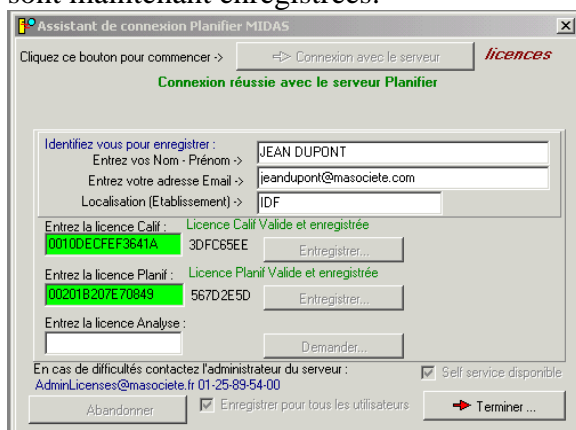
Normalement, si votre licence est valide et b'a pas été enregistrée pour une autre personne, les licences sont affichées sur fond vert et les message « LicenceValide doit s'afficher.

Renseignez soigneusement les champs « Nom Prénom » « Adresse Email » (obligatoires avec 5 caractères minimum) et « Localisation »

Nota : à défaut d'adresse email, vous pouvez entrer une autre moyen de vous contacter (par exemple N° de téléphone). Ces informations ont pour but de permettre à votre administrateur de licences de pouvoir vous contactez facilement en cas de difficultés)

Cliquez simplement le bouton « Enregistrer » devant chaque licence,

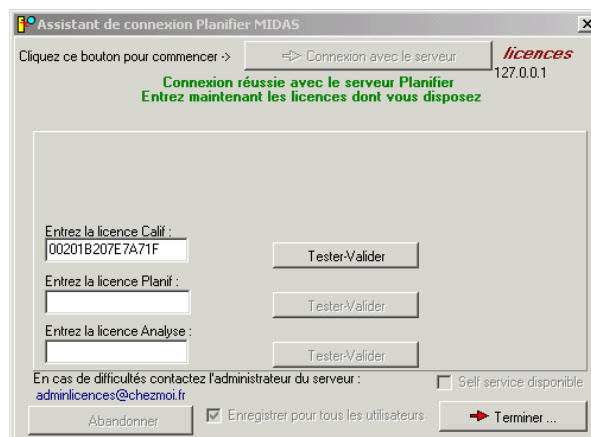
Si l'opération se passe normalement, le panneau ci-dessous doit s'afficher, indiquant que vos licences sont maintenant enregistrées.



Cliquez le bouton terminer. Vous pouvez maintenant utiliser vos applications Planifier.

9.5 Définition des licences sans enregistrement

Si l'option « Enregistrement obligatoire » n'est pas choisi au niveau du serveur de Licences, ou si le serveur de Licence n'est pas utilisé, L'assistant de connexion ne vérifie pas l'attribution unique de la licence. Il permet toutefois sa validation sur le serveur (serveur d'application ou de licences). Il appartient à l'administrateur seul de gérer l'unicité de la distribution.



9.6 Désinstallation de clients Planifier – Migration

Si l'enregistrement obligatoire des licences est activé :

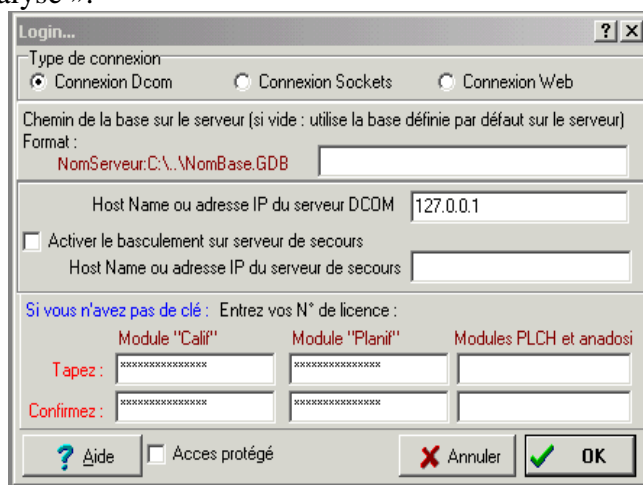
- En cas de nécessité de désinstaller un applicatif Planifier d'un poste client, il sera nécessaire de « Désenregistrer » les licences concernées.
- Cette opération doit être faite par l'administrateur des licences.

9.7 Installation des licences depuis le menu « Accès Serveur de données » (Clients)

Dans les versions précédentes de Planifier, l'installation des licences (saisie des N° de licences) pouvaient se faire indifféremment, soit depuis l'assistant de connexion, soit depuis les applicatifs « Calif », « Planif » et « Analyse ».

Ceci reste vrai tant que l'enregistrement obligatoire n'a pas été mis en œuvre et que l'ordinateur client n'a pas enregistré ses licences.

A compter du moment où l'enregistrement des licences a été effectué une fois sur l'ordinateur client, les licences présentées par le panneau « Accès serveur de données » sont en « lecture seule (et ne sont plus modifiables.)



La redéfinition des licences devra alors obligatoirement se faire par l'exécution de l'assistant de connexion.

10 ANNEXE 1 : Installation de Interbase Server 5.6

10.1 Installation

Elément requis :

- Le CDROM "Interbase" ou le CD Rom "Planifier".
- Les "Certificate ID" : 2 feuilles fournies avec Interbase permettant d'activer les fonctionnalités du serveur, et en particulier de définir le nombre d'utilisateurs autorisés.

Mode opératoire :

- Loggez vous en tant qu'administrateur.
- Vous pouvez utiliser le CD "Interbase 5" ou le CD de la suite "Planifier" : Avec le CD "Planifier", lancez Install.exe situé à la racine du CD, puis cliquez le bouton "Interbase Serveur". Avec le CD Interbase, installer "Interbase Serveur et client"
- Entrez le "Certificate ID" de l'activation licence et la "certificate key" correspondante. Alternativement, le mot EVAL en tant que "Certificate ID" permet une utilisation en évaluation pendant 90 jours de Interbase.
- Reportez vous à la documentation Interbase fournie. L'installation de Interbase pour NT est automatique (setup.exe). Elle doit être exécutée avec un "compte administrateur".
- L'installation crée un groupe: "Interbase" et un certain nombre d'icônes . Les utilitaires correspondants sont présentés ci après.
- Interbase est par défaut installé en tant que Service". En fait, deux "Services" sont créés :
 - o "Interbase Gardian", configuré en démarrage automatique. Ce service à pour rôle de lancer le deuxième service :
 - o "Interbase Server" configuré lui en démarrage "Manuel".
- A la fin de l'installation, arrêtez puis redémarrez le serveur. Interbase doit démarrer automatiquement. Vérifiez le démarrage en accédant à l'icône "Services" (Poste de travail -> Panneau de configuration). Vous devez trouver les deux services "Interbase Gardian" et "Interbase Server" démarrés. (attendre quelques minutes après le démarrage du serveur, car le lancement de tous les services peut prendre plusieurs minutes).

10.2 Saisie des Certificate ID et Certificate Keys complémentaires

Nota : Si vous avez installé Interbase avec l 'ID "EVAL", il est conseillé de Désinstaller puis Réinstaller Interbase.

Après l'installation d'interbase, il est nécessaire d'entrer les Clés de déverrouillage fournies avec Interbase.

- Lancer le programme Démarrer -> Interbase -> Licence Registration Tool.
- Cliquez le bouton "ADD",
- Entrez les autres "certificate ID" en votre possession :
- Client capabilities,
 - o RAS Capabilities,
 - o MetaData Capabilities

- N Clients (correspondant au droits acquis).
- Arrêtez et redémarrez l'ordinateur après la saisie de tous "Certificates ID".

10.3 Définition de la sécurité du serveur (mots de passe serveur)

Le coffret "Planifier" contient une enveloppe : "Administrateur" destinée à l'administrateur de la base de données qui contient les Noms d'utilisateur et les mots de passe d'accès au Serveur. Ces éléments ne sont utiles qu'à l'administrateur et ne sont pas nécessaires pour utiliser l'application. Ils ne doivent en général pas leur être divulgués.

Pré requis :

- Interbase installé, (étapes 1,2,3)
- Mot de passe de l'administrateur (enveloppe fournie par MilliSoft).

Explications :

Pour accéder au serveur et à la base de données, il est nécessaire de créer des "Users" et des "mots de passe" appropriés.

Les programmes "Planifier" utilisent deux niveaux de protection :

- Un niveau "Serveur" : constitué d'un "User name" (nom d'utilisateur) et d'un mot de passe (password) que l'application utilise pour se connecter au serveur. Ces éléments doivent être déclarés au niveau du serveur et sont codés dans la clé connectée à chaque station. (cette architecture vous garantit que les utilisateurs de "Planifier" ne peuvent accéder aux données autrement que par l'intermédiaire de l'application.)
 - ⇒ Ceci se fait à l'aide de l'utilitaire "Interbase Server manager" et du menu "Users security".
- Un niveau "application" où sont définis des "Noms d'utilisateurs" et des "mots de passe utilisateurs" spécifiques à l'application et contenus dans la base de données. Les Utilisateurs et mots de passe de ce niveau sont définis dans l'applicatif : "Calif" par le gestionnaire de l'application [le super utilisateur de Planifier, qui peut être différent de l'administrateur du serveur Interbase]. (voir l'aide en ligne pour la définition des droits d'accès).

Par défaut, lors de l'installation de Interbase, un seul utilisateur existe : le "SYSDBA" avec un mot de passe : "masterkey". SYSDBA est l'administrateur qui possède tous les privilèges.

Les modules (l'applicatif et non l'utilisateur) de "Planifier" accèdent à la base de données au travers d'un nom d'utilisateur :

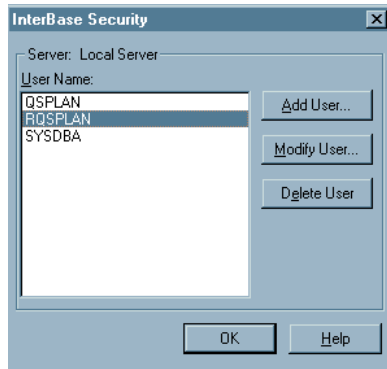
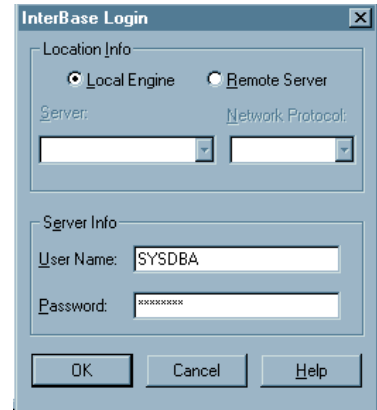
- "QSPLAN" doté d'un mot de passe (Les mots de passe se trouvent dans l'enveloppe "ADMINISTRATEUR" jointe à la documentation). Ces deux éléments sont codés dans la clé de protection connectée sur chaque poste client; c'est l'application qui, après avoir lu le nom d'utilisateur et le mot de passe associé dans la clé établit la connexion avec le serveur et la base de données. Il doivent donc être définis sur le serveur à l'aide de l'utilitaire "Interbase Server Manager" . Les utilisateurs utilisent un "user name" et un "mot de passe" spécifique à l'application géré au niveau de celle-ci.
- Un utilisateur "RQSPLAN" doté de seuls privilèges de lecture est créé pour la base "Planifier" qui est fournie ou créée à l'aide du script de création. Cet "Utilisateur" peut être utilisé pour effectuer des requêtes sur les données à l'aide d'une application autre que "Planifier" (Par exemple au travers de ODBC).

Appliquez la procédure suivante :

lancez : menu démarrer -> Interbase -> Server manager
menu : File -> Server login

- Local engine (le serveur interbase est local sur le serveur)
- Entrez : User name = SYSDBA
- Password = masterkey

Vous êtes alors connectés au serveur Interbase en tant que "Administrateur"



menu: tasks -> User security

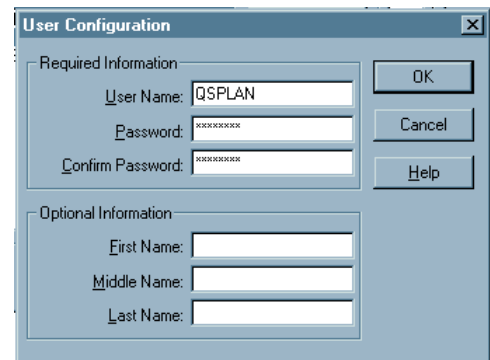
Bouton : "Add User"

Entrez :

- User name = QSPLAN
- Password = [client password] (le mot de passe qui vous a été attribué par Millisoft : ce mot de passe sert à l'application à se connecter à la base de données. Il est codé dans chaque clé de protection et est nécessaire aux connexions).

(Vous pouvez laisser a vide les zones "Optional informations)

Entrez ensuite un utilisateur : RQSPLAN. Vous pouvez choisir le mot de passe que vous voulez. Cet utilisateur est déclaré comme un utilisateur ayant un accès en lecture seule pour les bases planifier. Il n'est pas nécessaire au fonctionnement de l'application "Planifier" mais autorise des connexions à la base de données à l'aide d'autres applications via ODBC par exemple aux fin de création d'applicatifs spécifiques.



10.4 Installation de la base de données

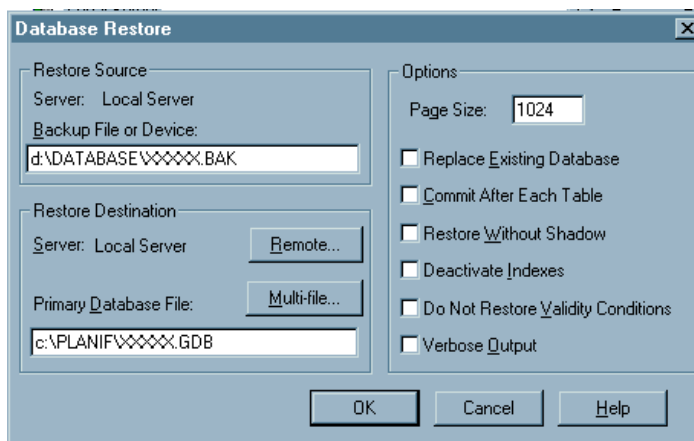
- Loggez vous en tant qu'administrateur
- La base de données à restaurer est située sur ce CD dans le répertoire DATABASE, c'est le fichierBAK. Utilisez "Winfile" ou l'explorateur pour localiser ce fichier..
- Créez un répertoire \PLANIF (ou autre) , de préférence sur le disque C: (Si vous choisissez une autre unité, il sera nécessaire de préciser l'unité où se trouve la base de données lors de la configuration des postes clients. Voir définition de l'accès au serveur)
- Conseils : choisissez un nom de 8 caractères ou moins.
- Localisez à l'aide de "Winfile" ou de l'explorateur le fichier .BAK à restaurer (sur ce CD il se trouve dans le répertoire \DATABASE)

Lancez :

- Menu démarrer -> Interbase -> Server manager
 - Menu : File -> Server login
 - Local server
 - User name = SYSDBA
 - Password = masterkey (ou le mot de passe du SYSDBA si vous l'avez redéfini à l'étape 4)

Menu : Tasks : Restore

- Zone : backup or file device : entrez le chemin et le nom du fichier .BAK à restaurer (ici "d" désigne la lettre de votre lecteur de CD).
- Zone : Primary data base file : entrez le chemin et le nom du fichier à créer : donnez lui une extension .GDB et utilisez le chemin créé précédemment. Ex : C:\PLANIF\XXXXX.GDB
- Laissez les options non cochées. Pour la zone Page size, vous pouvez entrer la valeur de 2048 ou 4096, ce qui peut améliorer les performances.
- Lancez la restauration par le bouton : "OK"



10.5 Définition du mode d'écriture

Après une restauration de la base de données, la base "restaurée" se trouve dans un mode d'écriture : "Enable forced writes".

Ce mode se traduit par une écriture systématique des données à chaque transaction. Très sûr, il a pour effet de ralentir légèrement les échanges.

Si votre serveur possède une alimentation secourue, il est conseillé, pour améliorer les performances, de désactiver ce mode :

Procédez comme suit :

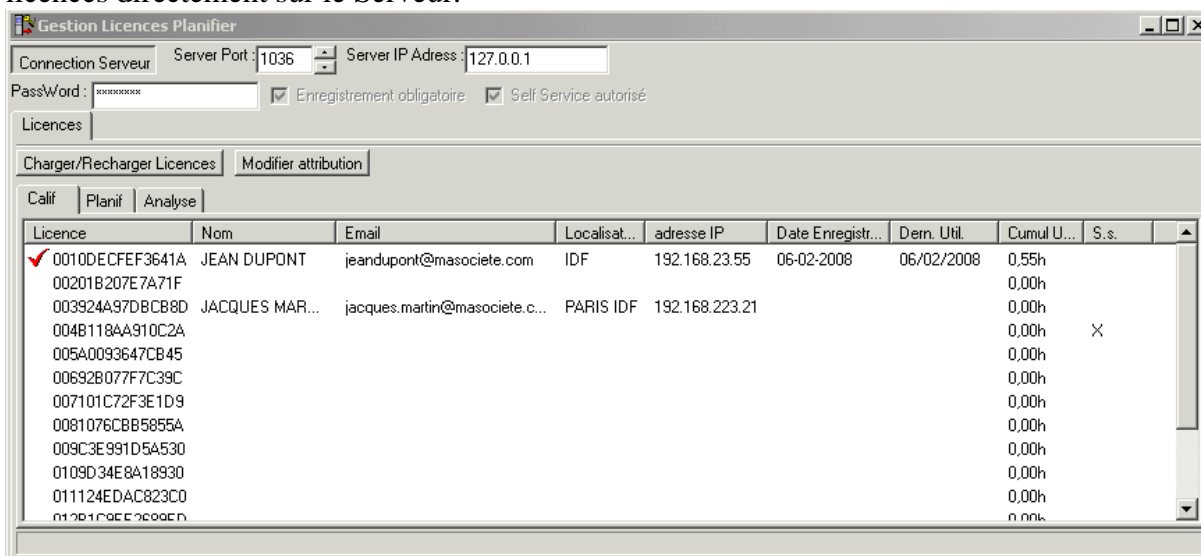
- Lancez "Server Manager" (menu Démarrer -> Interbase ..).
- Menu File : Server login . Connectez vous en "SYSDBA". (password = masterkey si vous ne l'avez pas changé).
- Menu File : Database connect : Utilisez le bouton "browse" pour localiser le fichier ".GDB" (fichier de base de données) ou entrez son chemin et son nom.
- Menu : Maintenance -> dataBase Properties.
- "Décochez" la case Enable Forced Writes

11 ANNEXE 2 : Module ADMLIC : Administration distante du Serveur de Licences

11.1 Introduction

Le module Administration de Licences (nouveau dans la version 12) offre à l'administrateur des licences gérées par le Serveur de Licences la possibilité des les gérer à distance au travers d'une liaison réseau.

L'utilisation de ce module permet de s'affranchir de la nécessité » de gérer le serveur de licences directement sur le Serveur.



Il offre des fonctionnalités similaires à celles directement accessibles sur le serveur :

- Edition des informations de licences
- Désinstallation de licences
- Mise en Self Service de licences

Toutefois, un certain nombre de paramétrages ne restent possibles que sur le panneau de contrôle du serveur :

- Définition du « port » de communication
- Définition du mode « Self-Service »
- Définition du mode « Enregistrement obligatoire des licences »
- Définition des coordonnées de l'administrateur de licences

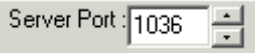
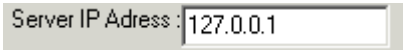

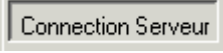
11.2 Installation

L'installation s'effectue à partir du CD d'installation, Onglet Clients, bouton « Administration distantes des Serveurs Midas Planifier (Installation en même temps que l'administrateur Distant de PSPlanif)

11.3 Mode d'emploi de l'administrateur distant de licences

11.3.1 Connexion au serveur de Licences


Pour établir la connexion au serveur de licences, il faut :

- Définir le « port » de dialogue (saisir le même n° que celui qui figure dans le panneau de contrôle du serveur) 
- Définir l'adresse IP du serveur. 
- Entrer le mot de passe « Serveur »  (Mot de passe du « User » « QSPLAN » contenu dans la clé de protection et fourni par MilliSoft. Ceci permet de sécuriser l'accès au serveur aux seules personnes autorisées.
- Cliquez le bouton . En cas de message d'erreur, vérifier les paramètres de connexion (port, adresse IP ainsi que les paramètres d'éventuels « Pare-Feu » (FireWall))

Nota : Vous pouvez vérifier l'accès au serveur par la commande « ping [adresse IP] »


11.3.2 Chargement de la liste des licences

Si la connexion s'établit le bouton 

Cliquez ce bouton pour charger la liste dans chacun des onglets 

Le panneau affiche alors les informations relatives aux licences disponibles sur le serveur (ce panneau est similaire à celui disponible au niveau du contrôle du serveur, mais plus complet.

Il présente les colonnes suivantes

- Licence : Si le N° de licence est enregistré, il est précédé d'une coche
  0010DECFF3641A
- Les informations fournies à l'enregistrement
 - Nom : Identifiant de l'utilisateur (Nom + Prénom)
 - Email : Adresse Email de l'utilisateur
 - Localisation : Lieu où se trouve l'ordinateur
 - Adresse IP : Adresse de l'ordinateur détectée lors de l'enregistrement
- Les informations générées par le serveur :
 - Date enregistrement (générée lors de l'enregistrement)
 - Date de dernière utilisation (mise à jour à chaque connexion)
 - Cumul Utilisation : Cumul en heure des durées de connexion)
- Le statut « Self-Service » qui indique que la licence est disponible au « Self Service »

Nota : Lors d'un « désenregistrement » les informations générées par le serveur sont réinitialisées

11.3.3 Editer les informations d'une licence

Vous pouvez, en double-cliquant une ligne du tableau, éditer les informations :

- Saisir ou effacer des informations (pour les licences non enregistrées),
- Désenregistrer une licence
- Mettre ou retirer une licence du « Self Service »

Si la licence n'est pas encore enregistrée
Le panneau d'édition (ci-contre)
permet :

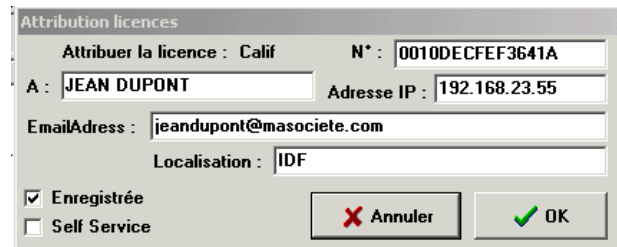


- de modifier, effacer les informations d'enregistrement. Si vous entrez des informations, elles seront envoyées à l'utilisateur comme valeurs par défaut. Il pourra les modifier et elles seront alors remplacées lors de l'enregistrement.
- Vous pouvez définir le statut « Self Service ». Noter que ce statut n'a de sens que la licence n'est pas enregistrée (elle ne sera disponible que dans ce cas)

11.3.4 Désenregistrer une licence

Si la licence est enregistrée, le panneau d'édition présente la case à cocher « enregistrée » active.

Si vous décochez cette case, vous « désenregistrez » la licence. L'utilisateur de cette licence (ou le futur utilisateur) sera alors invité à s'enregistrer à nouveau pour utiliser l'application concernée.



Nota : Un message de confirmation vous est envoyé avant d'effectuer l'opération.

11.3.5 Mise en « Self-Service » d'une licence

Voir paragraphes précédents : Editer les informations d'une licence

11.3.6 Utiliser les informations complémentaires

Les informations générées par le serveur :

- Date enregistrement (générée lors de l'enregistrement)
- Date de dernière utilisation (mise à jour à chaque connexion)
- Cumul Utilisation : Cumul en heure des durées de connexion)

Vous permettent de surveiller l'utilisation des licences :


- Détecter une licence pas ou peu utilisée (cumuls usage)
- Détecter une licence non utilisée depuis longtemps (Date dernière utilisation)


Facilitant ainsi la gestion des « attributions » ou migrations

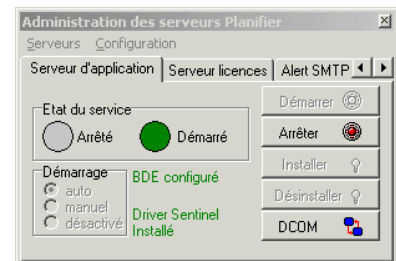
12 ANNEXE 3 : Mise à Jour Nouvelle version de Planifier

12.1 Mise à jour Serveurs d'application

Assurez vous d'exécuter les opération avec des droits d'administrateur de la machine.


- **Vérifiez qu'aucun utilisateur n'est connecté** à l'aide des onglets Clients calif, Clients Planif, Clients Analyse du panneau de contrôle du Serveur d'Application .
Nota : Essayez si possible de demander aux utilisateurs de se déconnecter. Vous pouvez également utiliser la fonction « Arrêt administratif », qui interdit les futures connexions et attendre que tous les clients soient déconnectés. Vous pouvez toutefois arrêter d'autorité le serveur. Cela bloquera les applications clientes mais est sans risques pour les données.

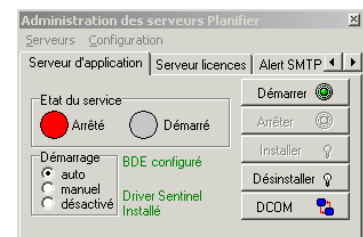
- **Lancez le Contrôle des serveurs** 
 - o Onglet Serveur d'application
 - o Cliquer le bouton « Arrêter » : Le Voyant état du service doit passer rouge.
 - o Répéter l'opération pour Onglet Serveur Licences et éventuellement Alert SMTP



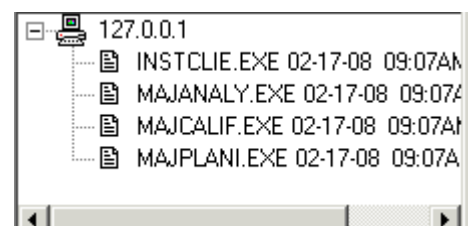
- **Fermer le Contrôle des serveurs.**
- **Lancez le programme Install Du CD d'installation**
 - o Onglet Serveur Midas
 - o Lancez l'installation de la Mise à jour



- **Lancez le Contrôle des serveurs** 
 - o Onglet Serveur d'application
 - o Cliquer le bouton « Démarrer » : Le Voyant état du service doit passer vert.
 - o Répéter l'opération pour Onglet Serveur Licences et éventuellement Alert SMTP



- **Si vous utilisez la mise à jour FTP**
 - o Ouvrez le panneau de contrôle du serveur d'application
 - o Onglet Mise à Jour Clients
 - o Vérifiez les données de connexion à votre serveur FTP Adresse, UserName, Password
 - o Cliquez le bouton connecter
 - o Cliquez le bouton « Transférer » : Si aucune erreur ne survient (droits d'écriture, connexion, etc) le panneau affiche les fichiers transférés sur le serveur FTP(vérifiez leur date)



Nota : En alternative à l'utilisation du Serveur d'application, vous pouvez simplement recopier les fichiers se trouvant dans le sous répertoire « Clients » du Serveur d'application sur le répertoire du Serveur FTP. Noter que ce répertoire doit correspondre à l'URL du chemin des fichiers de mise à jour du panneau de contrôle du serveur d'application

12.2 Configuration Serveur de licences

Si vous utilisez un Serveur de Licences, la version 12 offre de nouvelles fonctionnalités d'administration des licences.

Reportez vous au paragraphe 27 et suivants Paramétrage du serveur de Licences (LICSRVR)

Si vous optez pour l'enregistrement obligatoire des licences, des gestes supplémentaires seront nécessaires lors de l'installation de la mise à jour des « clients »

12.3 Mise à Jour Base de données (changement version base)

Cette étape n'est nécessaire que lors de changement de version majeurs : Ex V3.11.x -> V3.12.x

Reportez vous au paragraphe 6.3.4 Conversion de la base de données.

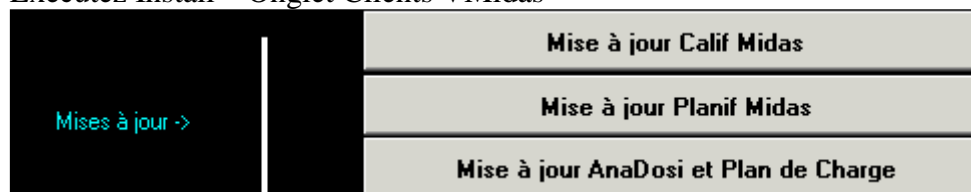
12.4 Mise à jour clients

La mise à jour des applications « client » nécessite d'être exécutées dans une session disposant de droits « Administrateur local » (Administrateur de la machine Client)

La mise à jour des applications « Client » peut de faire de deux manières :

12.4.1 Mise à jour à l'aide du CD d'installation

- Exécutez Install – Onglet Clients VMidas



12.4.2 Mise à jour en exécutant les fichiers auto-décompactables :

- o MajCalif.exe
- o MajPlanif.exe
- o MajAnaly.exe

Ces fichiers sont installés dans le sous-répertoire « Clients » du répertoire d'installation du serveur d'application PSPLANIF, selon le cas, ils sont aussi copiés sur un serveur FTP.

Vous pouvez planifier les mises à jour des « clients » :

- Soit en leur faisant parvenir les fichiers (par messagerie, etc)
- Soit en Paramétrant la mise à jour automatique via FTP sur le Serveur d'Application : Voir Configurer pour Installations et mises à jour clients via FTP paragraphes 23 et suivants.

Si vous optez pour l'enregistrement obligatoire des licences, des gestes supplémentaires seront nécessaires lors de l'installation de la mise à jour des « clients »

Se reporter aux paragraphes 31 et suivants Installation des « applications client ».

Enregistrement des Licences côté utilisateur

13 Annexe 4 : Le Serveur d'Alertes SMTP

13.1 Introduction

Planifier Alert Service est une application optionnelle permettant de programmer des séquences de requêtes délivrant des informations sur les péremptions de formations, habilitations, postes, ainsi que sur les limites de dosimétrie, et de les transmettre via une messagerie, à intervalle programmées, à des destinataires choisis.

13.2 Installation

Planifier Alert Service est un Service Windows NT (il ne fonctionne que sous Windows NT 4 ou Windows 2000).

Il fait partie de l'installation du Serveur Midas Planifier.

Loggez vous en tant qu'administrateur

Pour installer Planifier Alert Service en même temps que le Serveur Midas Planifier :

Lors de l'installation :

- Sélectionnez Installation Personnalisée,
- Sélectionnez ALERTE SMTP (il l'est par défaut lors de l'installation personnalisée).

Pour installer Planifier Alert Service après avoir installé Serveur Midas Planifier :

- Relancez l'installation "Serveur Midas Planifier" :
- Sélectionnez Installation Personnalisée,
- Sélectionnez ALERTE SMTP (il l'est par défaut lors de l'installation personnalisée)
- Désélectionnez tous les autres composants.

Après l'installation, Installez le service : Utilisez l'Utilitaire de configuration des serveurs

Configurez le service : Une icône s'installe dans la barre de tâches. Double cliquez celle ci pour afficher les fenêtres de configuration. (cliquez le bouton paramétrage)

Pour le désinstaller : Utilisez l'Utilitaire de configuration des serveurs

Reportez vous à l'aide en ligne intégrée à cette application pour son utilisation.

14 ANNEXE 5 : Administration Serveur : Utilitaire de gestion des Préférences « Forcées »

14.1 Présentation :

La version V3.12.5 introduit la possibilité de « forcer » certaines données des menus « Préférences » des applicatifs « client » connectés au serveur d'application



Cet utilitaire : SPREF.EXE : SPREFS.exe est installé lors de la mise à jour « Serveur » dans le répertoire des exécutable « Serveur »

14.2 Utilisation

14.2.1 Précautions :

Cet utilitaire permet de définir un certain nombre de préférences, qui seront appliquées d'office à tous les utilisateurs se connectant au serveur. Leurs choix antérieurs seront écrasés, et ne seront pas récupérables, même si la case correspondante est désactivée dans le gestionnaire de préférences globales.

14.2.2 Accès – Lancement : (sur le serveur uniquement)

- Créez une icône de raccourci pour le fichier SPREF.EXE, ou utilisez l'icône du menu Programmes->de raccourci pour le fichier SPREF.EXE, ou utilisez l'icône du menu Programmes->Server Midas Planifier -> gestionnaire de préférences Global

Cliquez « Ouvrir » :

S'il s'agit de la première utilisation, les champs sont vides, et les cases ne sont pas cochées.

Un bouton apparaît : « Defaults » :il vous permet de prédéfinir les champs tel qu'ils sont définis conformément à votre profil . (PASSWORD QSPLAN qui vous identifie)



Vous pouvez alors, modifier les préférences qui seront appliquées à tous les utilisateurs du serveur :

Si les cases les plus à gauche sont cochées, les préférences seront « imposées » aux utilisateurs, et écraseront ce que chacun d'eux a pu saisir.

Notez que le fait de cliquer enregistrer/fermer imposera ces choix dès que l'utilisateur se connectera

3 onglets sont disponibles :

Fiche expositions | Synthèses Visites / Expositions accidentelles/ Radiologiques | Synthèses habilitations

Synthèse Visites Médicales
 N° Ref. Synthèse

Fiches Exposition individuelles (accidentelles)
 N° Référence
 Titre Fiche

Fiches exposition radiologique :
 ° de Réf.
 Titre Fiche

Ainsi que

Fiche expositions | Synthèses Visites / Expositions accidentelles/ Radiologiques | Synthèses habilitations

Titre de la Synthèse Habilitations
 Titre de la Fiche Détaillée Habilitations
 Titre de la Fiche "Projet" (Planif)
 Texte en tête complémentaire (*)

Inclure dans l'en tête (impression) (*)
 Forcer l'impression dans l'en-tête :

<input type="checkbox"/> Nom du "Service/Etablissement"	<input type="checkbox"/> N° Carte de service	<input type="checkbox"/> Date entrée	<input type="checkbox"/> Champ "INFO1"
<input type="checkbox"/> Emploi/Qualification	<input type="checkbox"/> N° Carnet d'accès	<input type="checkbox"/> Photo	<input type="checkbox"/> Champ "INFO2"
<input type="checkbox"/> Catégorie (A/B/NE)	<input type="checkbox"/> Adresse du titulaire	<input type="checkbox"/> validité visite médicale	<input type="checkbox"/> Champ "INFO3"

Visa Titulaire
 Bas de page Visas (Laisser ces champs vides pour permettre à l'opérateur la saisie du contenu)

Signataire B.P. Milieu : Signataire B. P droite :

(*) : Attention : commun Calif-Planif

Notez que si vous décochez des cases, les préférences correspondantes ne seront plus verrouillées, toutefois, si l'utilisateur s'est connecté, les données correspondantes auront écrasé ses éventuelles préférences personnelles

Pour valider vos choix : cliquez le bouton Valider/enregistrer : Toutes les applications « client » utiliseront alors ces préférences.

14.2.3 Pour modifier :

Vous pouvez à tout a moment annuler un « forçage », en décochant la case de gauche. Notez toutefois, que **cela ne rétablira en aucune manière des préférences antérieures côté utilisateur.**

15 Annexe 6 : Messages d'erreur courants côté client

15.1 Erreurs au lancement

15.1.1 Cette application requiert une clé matérielle ou une licence Client :

Le poste client n'a pas de licence ni de clé matérielle

15.2 Erreurs à la connexion

15.2.1 Le Serveur de Licence est inaccessible :

- Le serveur de Licences est arrêté,
- Le paramétrage de la communication (port et adresse IP) entre le serveur d'application PSPLANIF et le serveur de Licences ne correspond pas.
- Le N° de port est utilisé par une autre application : Cherchez un N° de port différent
- Le dialogue réseau entre le serveur d'application PSPLANIF et le serveur de Licences est interrompu (tester avec la commande Ping)
- Un « FireWall » empêche la communication entre le serveur d'application PSPLANIF et le serveur de Licences

15.2.2 Base de données inconnue : Unable to connect to host : :

- Le Serveur Interbase est arrêté
- Le dialogue réseau entre le serveur d'application PSPLANIF et le serveur Interbase est interrompu (tester avec la commande Ping)
- Un « FireWall » empêche la communication entre le serveur d'application PSPLANIF et le serveur Interbase
- Le chemin ou l'alias de la base est incorrect (base par défaut ou base de l'utilisateur)

15.2.3 Base de données inconnue : Your UserName or Password are not defined.. :

- Le "Password" de l'utilisateur QSPLAN défini sur le serveur Interbase ne correspond pas à celui de la clé de protection. (clé de serveur ou clé de client)

15.2.4 Base de données inconnue : alias

- Le chemin ou l'alias de la base est incorrect (base par défaut ou base de l'utilisateur)

15.2.5 Votre application requiert une base en version

- La version de la base de données que le client veut ouvrir est d'une version antérieure à la version requise. Effectuez la conversion de cette base

15.2.6 La version de votre application est incompatible avec ..

- La mise à jour de ce poste n'a pas été effectuée. Effectuez la mise à jour

15.2.7 La connexion à échoué : Le serveur RPC n'est pas disponible

- L'adresse IP du serveur d'application (paramètres connexion est incorrecte)

- Le dialogue réseau entre le poste client et le le serveur d'application PSPLANIF est interrompu (tester avec la commande Ping)
- Un « FireWall » empêche la communication entre le entre le poste client et le serveur d'application PSPLANIF
- Le Serveur d'application est arrêté

15.2.8 La connexion à échoué : Accès refusé

- Les droits DCOM sont mal configurés sur le serveur
- L'utilisateur ne fait pas partie des utilisateurs autorisés à l'accès DCOM de la machine Serveur d'application.

15.2.9 Error writing Data to connexion : L'objet invoqué s'est déconnecté

- La liaison réseau a été interrompue entre le poste client et le serveur d'application (totalement ou temporairement). Si cette erreur est fréquente, la liaison réseau n'est de qualité suffisante (Liaisons xDSL)

15.2.10 Violation de licence :

- Le serveur a détecté une utilisation de la même licence par deux machines différentes à un même instant. Cette erreur surgit en particulier lorsqu'une application « client », connectée, est fermée par le gestionnaire de taches (Terminer l'application). Si cela se produit, l'utilisateur doit attendre de l'ordre de 10mn avant de se reconnecter (temps nécessaire au serveur pour reconnaître la perte de connexion DCOM).
- Si ce n'est pas le cas ci-dessus, cela signifie que la licence a été attribuée abusivement à deux ordinateurs. Donner une licence unique à l'un des deux ordinateurs en conflit

15.2.11 Erreurs d'enregistrement de Licence

Ces erreurs se produisent si vous avez activé l'enregistrement obligatoire des licences. Se reporter au paragraphe 9.4 Enregistrement de licences depuis les applications « client ».